

# Saúde Suplementar em Números

*Edição nº 15 - 2017*

*Data base: Março de 2017*

## SUMÁRIO EXECUTIVO

---

- Número de beneficiários de planos médico-hospitalares (mar/17): 47.606.341;
- Taxa de crescimento do número de beneficiários de planos médicos no período de:
  - dezembro/2016 a março/2017 (3 meses): -0,3%, 134.442 vínculos a menos;
  - março/2016 a março/2017 (12 meses): -2,0%, 978.242 vínculos a menos.
- Variação em 12 meses (março/2016 a março/2017) do número de beneficiários de planos médico-hospitalares por tipo de contratação:
  - Total de coletivos: -1,9%, 738.427 vínculos a menos;
  - Coletivos empresariais: -1,9%, 608.361 vínculos a menos;
  - Coletivos por adesão: -2,0%, 128.948 vínculos a menos; e
  - Individuais: -2,2%, 212.949 vínculos a menos.
- Taxa de cobertura nacional de planos de saúde de assistência médica (mar/17): 24,5%.

Saúde  
Suplementar  
em Números

# ANÁLISE: BENEFICIÁRIOS DE PLANOS MÉDICO-HOSPITALARES

**Tabela 1 - Tipo de Contratação**

Data Base março/17	Individual	Coletivo empresarial	Coletivo por adesão
Total de Beneficiários	9.344.440	31.591.360	6.453.413
Variação em 3 meses (%)	-0,3	-0,3	-0,3
Variação em 12 meses (%)	-2,2	-1,9	-2,0

Fonte: SIB/ANS/MS - 03/2017. Dados extraídos em: 02/06/2017.



**47,6**  
milhões de  
beneficiários  
em mar/17

**Tabela 2 - Capital, Interior e Região Metropolitana**

Data Base março/17	Capital	Interior	Região Metropolitana
Total de Beneficiários	19.627.075	27.979.266	32.297.670
Variação em 3 meses (%)	-0,1	-0,4	-0,3
Variação em 12 meses (%)	-2,1	-1,9	-2,4

Fonte: SIB/ANS/MS - 03/2017. Dados extraídos em: 02/06/2017.



**Queda**  
de **-2,0%**  
em 12 meses de  
*Beneficiários de planos Médico-hospitalares*  
(Mar/17)

## Quadro 1- Beneficiários por Época de Contratação

LEI  
Nº9.656



### PLANOS ANTERIORES À LEI

Total: 4.953.471  
Variação 3 meses: -0,8%  
Variação 12 meses: -3,0%

Coletivos: 3.583.444  
Variação 3 meses: -0,6%  
Variação 12 meses: -1,6%

Individuais: 1.162.088  
Variação 3 meses: -1,4%  
Variação 12 meses: -5,6%

### PLANOS POSTERIORES À LEI

Total: 42.652.870  
Variação 3 meses: -0,2%  
Variação 12 meses: -1,9%

Coletivos: 34.470.129  
Variação 3 meses: -0,2%  
Variação 12 meses: -1,9%

Individuais: 8.182.352  
Variação 3 meses: -0,1%  
Variação 12 meses: -1,7%

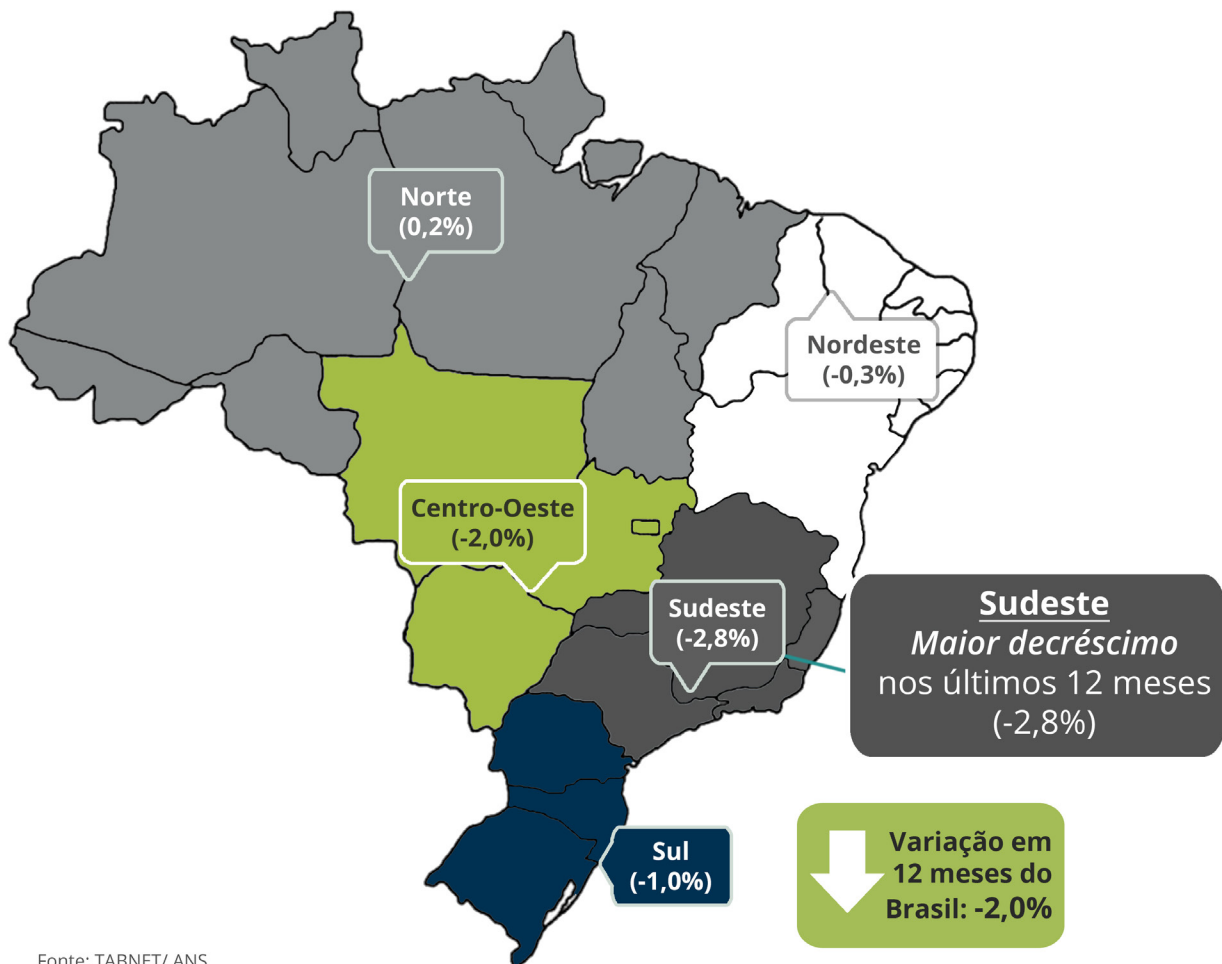
# ANÁLISE: BENEFICIÁRIOS DE PLANOS MÉDICO-HOSPITALARES

**Tabela 3 - Faixa etária**

Data base: mar/17	0 a 18 anos	19 a 58 anos	59 anos ou mais	Total de Beneficiários
Total de Beneficiários	11.400.059	29.575.811	6.629.679	47.606.341
Varição em 3 meses (%)	-0,5	-0,4	0,4	-0,3
Varição em 12 meses (%)	-2,6	-2,5	1,6	-2,0

Fonte: SIB/ANS/MS - 03/2017. Dados extraídos em: 02/06/2017.

**MAPA 1 - VARIÇÃO PERCENTUAL EM 12 MESES DO NÚMERO DE BENEFICIÁRIOS MÉDICO-HOSPITALARES SEGUNDO REGIÃO (MAR/16 A MAR/17)**



Fonte: TABNET/ ANS  
\*Elaborado pelo IESS em 02/06/2017.

## DESTAQUES REGIONAIS

- Taxa de cobertura nacional: 24,5%
  - Região Sudeste: 35,8% (maior taxa)
  - Região Norte: 10,8% (menor taxa)

# ANÁLISE: BENEFICIÁRIOS DE PLANOS EXCLUSIVAMENTE ODONTOLÓGICOS

**Tabela 4 - Tipo de Contratação**

Data base: mar/17	Individual	Coletivo empresarial	Coletivo por adesão	Total de Beneficiários
Total de Beneficiários	4.097.312	16.406.813	1.924.952	22.468.131
Variação em 3 meses (%)	3,8	2,0	1,3	2,3
Variação em 12 meses (%)	14,3	6,5	5,2	7,7

Fonte: SIB/ANS/MS - 03/2017. Dados extraídos em: 02/06/2017.

**Tabela 5 - Faixa etária**

Data base: mar/17	0 a 18 anos	19 a 58 anos	59 anos ou mais	Total de Beneficiários
Total de Beneficiários	4.550.110	16.462.587	1.454.783	22.468.131
Variação em 3 meses (%)	2,0	2,3	3,3	2,3
Variação em 12 meses (%)	6,4	7,6	12,1	7,7

Fonte: SIB/ANS/MS - 03/2017. Dados extraídos em: 02/06/2017.



**22,5 milhões**  
de Beneficiários de  
planos exclusivamente  
odontológicos

**Aumento de 7,7%**  
em 12 meses de Beneficiários  
de planos Exclusivamente  
Odontológicos (Mar/17)



# Análise Especial

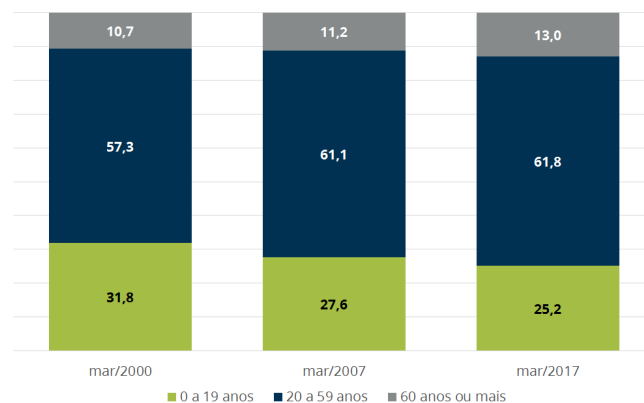
## OS IDOSOS DA SAÚDE SUPLEMENTAR

Esta análise especial irá aprofundar as categorias de dados, disponibilizadas pelo sistema da Agência Nacional de Saúde Suplementar (ANS), sobre os beneficiários acima de 60 anos. Na tabela 6, observa-se que o número de idosos beneficiários de planos de saúde médico-hospitalares registrou aumento de 1,7% entre março de 2016 e março de 2017, demonstrando que essa faixa etária segue um caminho inverso do total de beneficiários, que registrou queda de 2,0% no mesmo período. Dentre os idosos, a faixa etária que mais cresceu foi a de 80 anos ou mais (3,3%), seguida pela de 70 a 74 anos (3,1%) e a de 65 a 69 anos (2,4%). Nesse mesmo período (entre mar/16 e mar/17), ambos os sexos apresentaram crescimento no número de idosos, sendo no sexo masculino um aumento de 1,7% e no feminino de 1,8%. Proporcionalmente, em março de 2017, 59,8% dos idosos eram do sexo feminino e 40,2% do sexo masculino (Tabela 6).

Nesse mesmo mês, em março de 2017, os idosos representavam 13,0% do total de beneficiários, enquanto que em março de 2007 (dez anos atrás) os idosos representavam 11,2% (Gráfico 1). Isso significa que, considerando a atual crise econômica do país e que as demais faixas etárias tiveram redução, os idosos aumentaram sua representatividade no total de beneficiários. Para 2030 por exemplo, projetou-se que os idosos representarão 20,5% dos beneficiários<sup>1</sup>. A velocidade desse avanço do envelhecimento varia conforme a modalidade e o tipo da operadora de saúde.

<sup>1</sup>Projeção disponível em: < [http://www.iess.org.br/?p=publicacoes&id=781&id\\_tipo=3](http://www.iess.org.br/?p=publicacoes&id=781&id_tipo=3) >

**GRÁFICO 1 - PROPORÇÃO DE BENEFICIÁRIOS POR FAIXA ETÁRIA, MAR/2000, MAR/2007 E MAR/2017.**



Fonte: SIB/ANS/MS - 03/2017. Dados extraídos em: 02/06/2017.

### POR MODALIDADE:

Observa-se na tabela 6, que a modalidade de operadora que mais recebe novos beneficiários idosos são as medicinas de grupo. Entre mar/16 e mar/17, essa modalidade cresceu 4,2%, seguido das seguradoras (2,0%), das cooperativas médicas (0,7%) e das autogestões (0,3%). Em contraposição, as filantropias tiveram queda de 3,7% no número de idosos.

### POR TIPO DE CONTRATAÇÃO:

O avanço dos idosos também varia conforme o tipo de contratação do plano de saúde médico-hospitalar. Entre mar/16 e mar/17, os planos individuais cresceram 1,7% e os planos coletivos cresceram em um ritmo semelhante, de 1,9%. Porém, ao segregar os planos coletivos, no mesmo período, os do tipo empresarial cresceram 2,3% e os por adesão cresceram em 1,2% (Tabela 6).

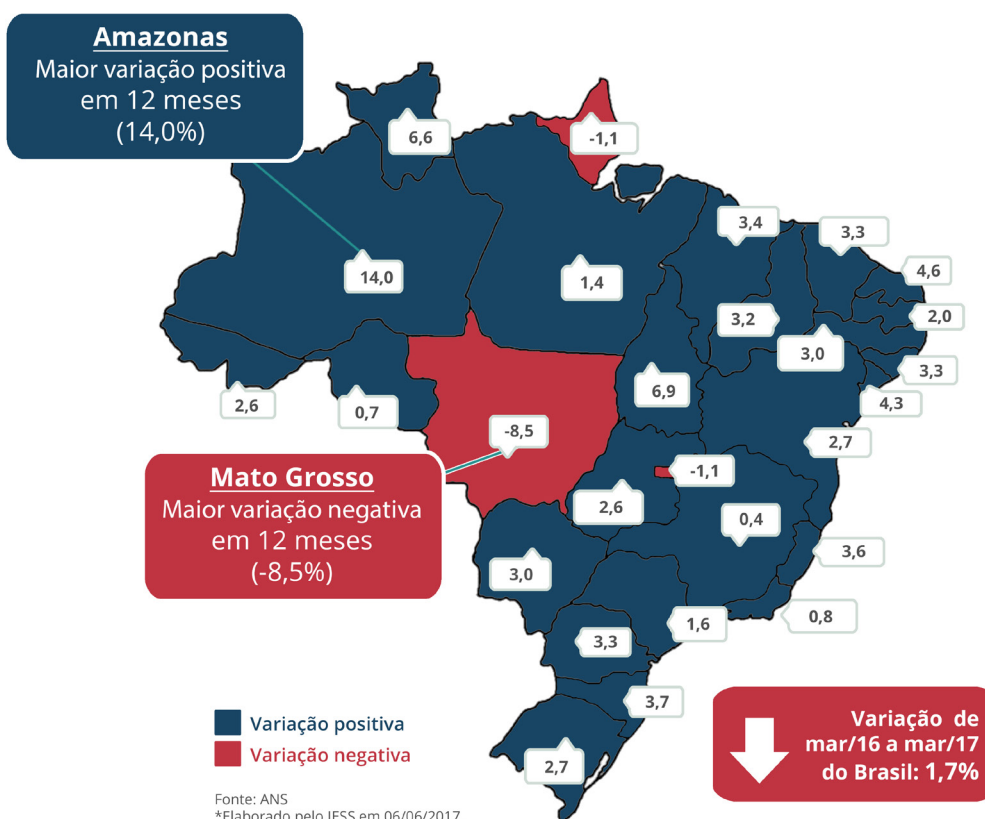
## POR ÉPOCA DE CONTRATAÇÃO:

Observa-se na Tabela 6 que os planos anteriores à Lei 9.656/98 tiveram queda de 0,4%, entre mar/16 e mar/17, no número de beneficiários acima de 60 anos de idade. Porém essa queda foi influenciada pelos planos do tipo Individual ou Familiar anteriores à lei (redução de 2,4%). Em contrapartida, os planos do tipo coletivo empresarial e coletivo por adesão anteriores à Lei cresceram, respectivamente, 1,2% e 1,9% nesse mesmo período. Na mesma comparação, os planos posteriores à Lei 9.656/98 cresceram 2,5%, sendo 3,4% do tipo Individual ou Familiar, 2,5% do tipo Coletivo Empresarial e 0,9% do tipo Coletivo por adesão (Tabela 6).

## POR REGIÃO E ESTADOS:

Os idosos vinculados aos planos médico-hospitalares cresceram, entre mar/16 e mar/17, 1,5% nas capitais, 1,9% no interior e 1,6% nas Regiões Metropolitanas. Proporcionalmente, em março de 2017, 46,5% desses vínculos estavam nas capitais, 53,5% no Interior e 68,9% nas Regiões Metropolitanas (tabela 6). Analisa-se na tabela 7 que o maior crescimento de beneficiários idosos, entre mar/16 e mar/17, foi na Região Norte (4,4%), puxado principalmente pelos Estados do Amazonas (14,0%), Tocantins (6,9%) e Roraima (6,6%). Em contraposição, no mesmo período, o Centro-Oeste apresentou redução de 0,1% no seu número de idosos vinculados a planos médicos. Os Estados do Mato Grosso e do Distrito Federal apresentaram reduções de 8,5% e 1,1%, respectivamente. Além desses dois Estados, observa-se no Mapa 1 que o Amapá foi o terceiro Estado a apresentar redução (-1,1%). Os outros Estados apresentaram variação positiva em 12 meses.

### MAPA 2 - VARIAÇÃO PERCENTUAL EM 12 MESES DO NÚMERO DE IDOSOS BENEFICIÁRIOS MÉDICO-HOSPITALARES POR ESTADO (MAR/16 A MAR/17)



# Análise Especial

**Tabela 6 - Número de idosos (acima de 60 anos) em planos de assistência médico-hospitalar, proporção em relação ao total e variação (%) em 12 meses. Mar/12, mar/16 e mar/17.**

Brasil	Número de vínculos			Proporção (%) em relação ao total de idosos (Mar/17)	Δ 12 Meses (mar/16 e mar/17)	
	mar/12	mar/16	mar/17		Nº Absolutos	%
<b>Total de idosos</b>	<b>5.275.355</b>	<b>6.086.096</b>	<b>6.192.266</b>	<b>100,0</b>	<b>106.170</b>	<b>1,7</b>
<b>por Faixa etária</b>						
60 a 64 anos	1.614.677	1.871.818	1.878.904	30,3	7.086	0,4
65 a 69 anos	1.168.314	1.393.613	1.426.778	23,0	33.165	2,4
70 a 74 anos	906.918	1.001.366	1.032.021	16,7	30.655	3,1
75 a 79 anos	700.106	771.905	773.044	12,5	1.139	0,1
80 anos ou mais	885.340	1.047.394	1.081.519	17,5	34.125	3,3
<b>por Sexo</b>						
Masculino	2.113.053	2.451.255	2.492.002	40,2	40.747	1,7
Feminino	3.162.302	3.634.841	3.700.264	59,8	65.423	1,8
<b>por Modalidade</b>						
Autogestão	968.763	1.127.572	1.131.129	18,3	3.557	0,3
Cooperativa Médica	1.983.752	2.294.815	2.311.949	37,3	17.134	0,7
Filantropia	266.548	201.440	193.958	3,1	-7.482	-3,7
Medicina de Grupo	1.669.147	1.962.534	2.045.626	33,0	83.092	4,2
Seguradora Especializada em Saúde	387.145	499.735	509.604	8,2	9.869	2,0
<b>por Tipo de Contratação</b>						
Individual ou Familiar	1.889.272	2.200.712	2.238.794	36,2	38.082	1,7
Total de Coletivos	3.212.553	3.811.017	3.882.782	62,7	71.765	1,9
Coletivo Empresarial	2.004.407	2.450.351	2.506.191	40,5	55.840	2,3
Coletivo por adesão	1.206.422	1.359.813	1.375.817	22,2	16.004	1,2
Coletivo não identificado	1.724	853	774	0,0	-79	-9,3
Não Informado	173.530	74.367	70.690	1,1	-3.677	-4,9
<b>por Época e Tipo de Contratação</b>						
Anterior à Lei 9.656/98	1.650.065	1.547.590	1.542.149	24,9	-5.441	-0,4
Individual ou Familiar	664.614	623.125	608.146	9,8	-14.979	-2,4
Coletivo Empresarial	408.769	450.074	455.683	7,4	5.609	1,2
Coletivo por adesão	403.513	400.151	407.699	6,6	7.548	1,9
Posterior à Lei 9.656/98	3.625.290	4.538.506	4.650.117	75,1	111.611	2,5
Individual ou Familiar	1.224.658	1.577.587	1.630.648	26,3	53.061	3,4
Coletivo Empresarial	1.595.638	2.000.277	2.050.508	33,1	50.231	2,5
Coletivo por adesão	802.909	959.662	968.118	15,6	8.456	0,9
<b>por Região</b>						
Capital	2.465.646	2.837.625	2.881.118	46,5	43.493	1,5
Interior	2.809.709	3.248.471	3.311.148	53,5	62.677	1,9
Região Metropolitana	3.618.127	4.199.626	4.266.769	68,9	67.143	1,6

Fonte: SIB/ANS/MS - 03/2017. Dados extraídos e elaborados pelo IESS em: 02/06/2017.

# Análise Especial

**Tabela 7 - Número de idosos (acima de 60 anos), variação (%) em 12 meses e proporção em relação ao total de idosos por Região e UF. Brasil, Mar/12, mar/16 e mar/17.**

	Números Absolutos			Variação % em 12 Meses (mar/16 e mar/17)	Proporção (%) em relação ao total de idosos (Mar/17)
	mar/12	mar/16	mar/17		
<b>Região Norte</b>	<b>127.286</b>	<b>146.458</b>	<b>152.946</b>	<b>4,4</b>	<b>2,5</b>
Rondônia	14.374	17.727	17.854	0,7	0,3
Acre	7.569	8.438	8.656	2,6	0,1
Amazonas	29.551	32.022	36.508	14,0	0,6
Roraima	2.372	3.089	3.294	6,6	0,1
Pará	62.034	69.532	70.520	1,4	1,1
Amapá	5.354	7.684	7.601	-1,1	0,1
Tocantins	6.032	7.966	8.513	6,9	0,1
<b>Região Nordeste</b>	<b>610.029</b>	<b>722.933</b>	<b>745.909</b>	<b>3,2</b>	<b>12,0</b>
Maranhão	32.363	43.186	44.673	3,4	0,7
Piauí	22.848	27.409	28.288	3,2	0,5
Ceará	102.046	124.322	128.484	3,3	2,1
Rio Grande do Norte	50.375	61.400	64.248	4,6	1,0
Paraíba	52.301	62.765	64.032	2,0	1,0
Pernambuco	146.994	154.688	159.380	3,0	2,6
Alagoas	33.280	44.917	46.409	3,3	0,7
Sergipe	27.062	34.686	36.174	4,3	0,6
Bahia	142.760	169.560	174.221	2,7	2,8
<b>Região Sudeste</b>	<b>3.587.487</b>	<b>4.043.692</b>	<b>4.093.779</b>	<b>1,2</b>	<b>66,1</b>
Minas Gerais	612.554	659.726	662.202	0,4	10,7
Espírito Santo	115.647	128.845	133.533	3,6	2,2
Rio de Janeiro	889.451	959.245	966.579	0,8	15,6
São Paulo	1.969.835	2.295.876	2.331.465	1,6	37,7
<b>Região Sul</b>	<b>710.686</b>	<b>862.231</b>	<b>889.107</b>	<b>3,1</b>	<b>14,4</b>
Paraná	267.906	335.414	346.585	3,3	5,6
Santa Catarina	130.727	158.398	164.262	3,7	2,7
Rio Grande do Sul	312.053	368.419	378.260	2,7	6,1
<b>Região Centro Oeste</b>	<b>239.104</b>	<b>308.785</b>	<b>308.346</b>	<b>-0,1</b>	<b>5,0</b>
Mato Grosso do Sul	49.957	64.745	66.717	3,0	1,1
Mato Grosso	31.656	41.414	37.898	-8,5	0,6
Goiás	71.033	90.082	92.381	2,6	1,5
Distrito Federal	86.458	112.544	111.350	-1,1	1,8
<b>Total</b>	<b>5.275.355</b>	<b>6.086.096</b>	<b>6.192.266</b>	<b>1,7</b>	<b>100,0</b>

Fonte: SIB/ANS/MS - 03/2017. Dados extraídos e elaborados pelo IESS em: 02/06/2017.

Nota: em Total, estão incluídos os idosos (acima de 60 anos) por UF e os vínculos não identificados.



# Tabelas

## Tabela 8 - Beneficiários de planos médico-hospitalares e exclusivamente odontológicos

Assistência Médico-hospitalar								
Brasil	Beneficiários	Participação (%)	Variação de 3 meses				Δ 12 Meses (mar/16 e mar/17)	
			jun-16	set-16	dez-17	mar-17		
Total	47.606.341	100,0	-0,5	-0,7	-0,6	-0,3	-2,0	
Capital	19.627.075	41,2	-0,7	-0,8	-0,5	-0,1	-2,1	
Região Metropolitana e pólos	32.297.670	67,8	-0,7	-0,8	-0,5	-0,3	-2,4	
Interior	27.979.266	58,8	-0,3	-0,6	-0,6	-0,4	-1,9	
Contratação	Individual	9.344.440	19,6	-0,6	-0,7	-0,7	-0,3	-2,2
	Coletivo	38.053.573	79,9	-0,5	-0,7	-0,5	-0,3	-1,9
	Empresarial	31.591.360	66,4	-0,6	-0,6	-0,4	-0,3	-1,9
	Por Adesão	6.453.413	13,6	0,2	-1,0	-0,9	-0,3	-2,0
	Não identificado	8.800	0,0	-0,1	-7,7	-1,1	-2,7	-11,3
	Não Informado	208.328	0,4	-2,4	-4,5	-2,8	-2,2	-11,4
Época do Contrato	Antigos	4.953.471	10,4	-0,8	-1,3	-0,1	-0,8	-3,0
	Novos	42.652.870	89,6	-0,5	-0,6	-0,6	-0,2	-1,9
Faixa Etária	0 a 18 anos	11.400.059	23,9	-0,4	-0,8	-1,0	-0,5	-2,6
	19 a 58 anos	29.575.811	62,1	-0,7	-0,9	-0,6	-0,4	-2,5
	Acima de 59 anos	6.629.679	13,9	0,3	0,3	0,6	0,4	1,6
Gênero	Masculino	22.142.269	46,5	-0,6	-0,7	-0,6	-0,3	-2,2
	Feminino	25.464.072	53,5	-0,4	-0,6	-0,5	-0,3	-1,8
Modalidade	Autogestão	4.837.229	10,2	-0,6	-0,8	-1,5	-0,7	-3,6
	Cooperativa	17.633.093	37,0	-0,9	-0,9	-1,2	-1,2	-4,1
	Filantropia	997.548	2,1	0,1	-2,9	-1,5	-2,8	-6,9
	Medicina de Grupo	17.631.173	37,0	0,3	0,3	0,6	1,5	2,7
	Seguradora	6.507.298	13,7	-1,4	-2,2	-1,1	-1,8	-6,3
Segmentação	Referência	4.083.269	8,6	-2,7	-2,7	-1,5	-2,2	-8,8
	Hosp. e Amb.	40.881.222	85,9	-0,2	-0,5	-0,5	0,0	-1,1
	Hospitalar	545.757	1,1	-1,7	-1,3	-0,7	-0,8	-4,4
	Ambulatorial	1.888.739	4,0	-1,9	-0,4	0,0	-1,2	-3,5
	Não Informado	207.354	0,4	-2,4	-4,5	-2,8	-2,2	-11,5

Exclusivamente Odontológico								
Brasil	Beneficiários	Participação (%)	Variação de 3 meses				Δ 12 Meses (mar/16 e mar/17)	
			jun-16	set-16	dez-17	mar-17		
Total	22.468.131	100,0	1,6	1,4	2,2	2,3	7,7	
Capital	10.343.099	46,0	0,3	0,4	2,6	2,2	5,7	
Região Metropolitana e pólos	16.315.303	72,6	0,6	1,0	2,4	2,4	6,7	
Interior	12.125.032	54,0	2,7	2,2	1,8	2,3	9,4	
Contratação	Individual	4.097.312	18,2	1,0	3,7	5,2	3,8	14,3
	Coletivo	18.335.829	81,6	1,8	0,9	1,6	1,9	6,3
	Empresarial	16.406.813	73,0	1,8	0,8	1,7	2,0	6,5
	Por Adesão	1.924.952	8,6	1,3	1,9	0,6	1,3	5,2
	Não identificado	4.064	0,0	-0,3	-0,3	-1,5	-0,2	-2,3
	Não Informado	34.990	0,2	-12,4	-2,3	-2,5	-6,5	-22,0
Época do Contrato	Antigos	346.051	1,5	-9,5	-10,4	15,9	-1,4	-7,3
	Novos	22.122.080	98,5	1,8	1,6	2,0	2,3	7,9
Faixa Etária	0 a 18 anos	4.550.110	20,3	1,2	0,9	2,2	2,0	6,4
	19 a 58 anos	16.462.587	73,3	1,7	1,4	2,1	2,3	7,6
	Acima de 59 anos	1.454.783	6,5	2,4	2,3	3,6	3,3	12,1
Gênero	Masculino	11.098.234	49,4	1,5	1,4	2,0	2,3	7,4
	Feminino	11.369.897	50,6	1,7	1,4	2,3	2,2	7,9

Fonte: ANS - Tabnet. Dados extraídos em: 02/06/2017. Elaboração: IESS.

www.iess.org.br

## Tabelas

**TABELA 9 - RANKING DAS GRANDES REGIÕES E UNIDADES DA FEDERAÇÃO POR PARTICIPAÇÃO, VARIAÇÃO ANUAL E TAXA DE COBERTURA DE BENEFICIÁRIOS DE PLANOS MÉDICO-HOSPITALARES. MAR/16, DEZ/16 E MAR/17.**

Assistência Médico-hospitalar										
Grandes Regiões e Unidades da Federação	Nº de beneficiários			Variações (%)		Taxa de Cobertura (%)	Participação (%)	Ranking		
	mar-16	dez-16	mar-17	Trimestral	Anual			Participação	Variação Anual (mar/16 e mar/17)	Taxa de Cobertura
<b>Norte</b>	<b>1.767.399</b>	<b>1.753.938</b>	<b>1.771.131</b>	<b>1,0</b>	<b>0,2</b>	<b>10,8</b>	<b>3,7</b>			
Rondônia	170.893	162.050	158.358	-2,3	-7,3	10,0	0,3	23	27	21
Acre	46.313	47.652	47.977	0,7	3,6	6,3	0,1	26	2	27
Amazonas	510.303	532.753	542.623	1,9	6,3	15,1	1,1	15	1	14
Roraima	30.779	30.125	30.629	1,7	-0,5	6,5	0,1	27	9	26
Pará	829.994	801.717	811.878	1,3	-2,2	10,4	1,7	13	23	20
Amapá	71.472	70.204	70.149	-0,1	-1,9	10,0	0,1	25	19	22
Tocantins	107.645	109.437	109.517	0,1	1,7	7,7	0,2	24	4	24
<b>Nordeste</b>	<b>6.676.078</b>	<b>6.568.086</b>	<b>6.659.375</b>	<b>1,4</b>	<b>-0,3</b>	<b>12,4</b>	<b>14,0</b>			
Maranhão	477.925	465.258	470.260	1,1	-1,6	7,0	1,0	18	16	25
Piauí	290.289	292.840	294.218	0,5	1,4	9,3	0,6	22	5	23
Ceará	1.248.754	1.238.970	1.277.816	3,1	2,3	14,8	2,7	9	3	16
Rio Grande do Norte	520.881	507.331	515.458	1,6	-1,0	16,0	1,1	17	12	12
Paraíba	423.249	421.520	426.175	1,1	0,7	11,2	0,9	19	7	18
Pernambuco	1.367.160	1.345.382	1.364.496	1,4	-0,2	15,3	2,9	8	8	13
Alagoas	409.023	400.562	400.445	0,0	-2,1	12,7	0,8	20	21	17
Sergipe	320.427	312.738	317.268	1,4	-1,0	15,0	0,7	21	11	15
Bahia	1.618.370	1.583.485	1.593.239	0,6	-1,6	11,2	3,3	6	15	19
<b>Sudeste</b>	<b>30.038.522</b>	<b>29.410.794</b>	<b>29.208.545</b>	<b>-0,7</b>	<b>-2,8</b>	<b>35,8</b>	<b>61,4</b>			
Minas Gerais	5.126.038	5.015.761	5.019.724	0,1	-2,1	25,3	10,5	3	20	6
Espírito Santo	1.113.856	1.095.621	1.094.963	-0,1	-1,7	30,6	2,3	10	18	4
Rio de Janeiro	5.765.319	5.602.087	5.554.140	-0,9	-3,7	34,2	11,7	2	25	2
São Paulo	18.033.309	17.697.325	17.539.718	-0,9	-2,7	41,9	36,8	1	24	1
<b>Sul</b>	<b>6.980.159</b>	<b>6.933.679</b>	<b>6.907.069</b>	<b>-0,4</b>	<b>-1,0</b>	<b>24,9</b>	<b>14,5</b>			
Paraná	2.842.851	2.803.032	2.796.398	-0,2	-1,6	26,4	5,9	4	17	5
Santa Catarina	1.465.530	1.486.004	1.480.241	-0,4	1,0	23,2	3,1	7	6	8
Rio Grande do Sul	2.671.778	2.644.643	2.630.430	-0,5	-1,5	24,4	5,5	5	14	7
<b>Centro-Oeste</b>	<b>3.109.009</b>	<b>3.059.423</b>	<b>3.045.780</b>	<b>-0,4</b>	<b>-2,0</b>	<b>21,1</b>	<b>6,4</b>			
Mato Grosso do Sul	556.635	555.363	553.608	-0,3	-0,5	22,1	1,2	14	10	9
Mato Grosso	549.286	522.985	525.082	0,4	-4,4	16,9	1,1	16	26	11
Goiás	1.105.218	1.087.765	1.088.789	0,1	-1,5	17,7	2,3	11	13	10
Distrito Federal	897.870	893.310	878.301	-1,7	-2,2	33,2	1,8	12	22	3
<b>Brasil</b>	<b>48.584.583</b>	<b>47.740.783</b>	<b>47.606.341</b>	<b>-0,3</b>	<b>-2,0</b>	<b>24,5</b>	<b>100,0</b>			

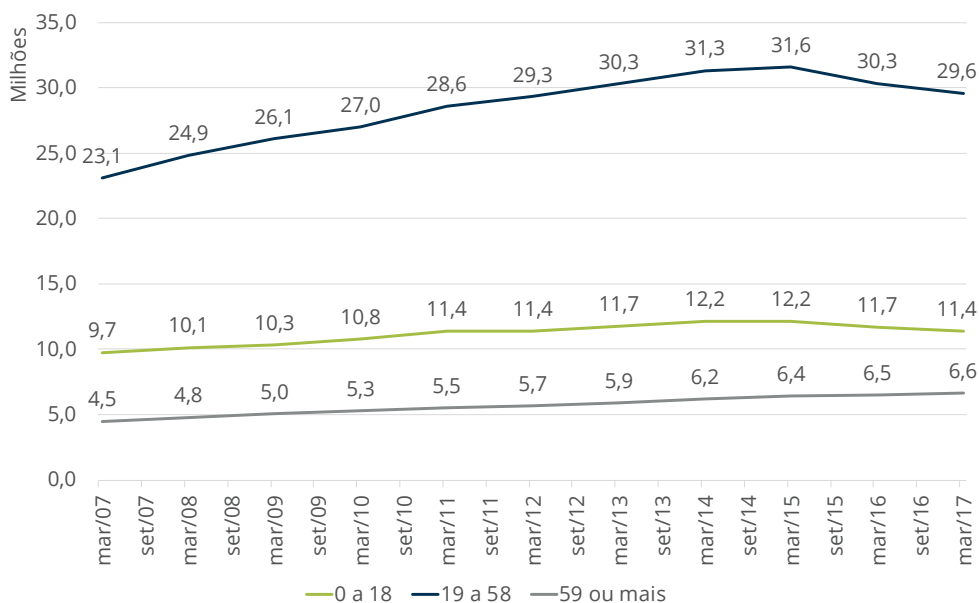
Fonte: ANS - Tabnet. Dados extraídos em: 02/06/2017. Elaboração: IESS.

[www.iess.org.br](http://www.iess.org.br)



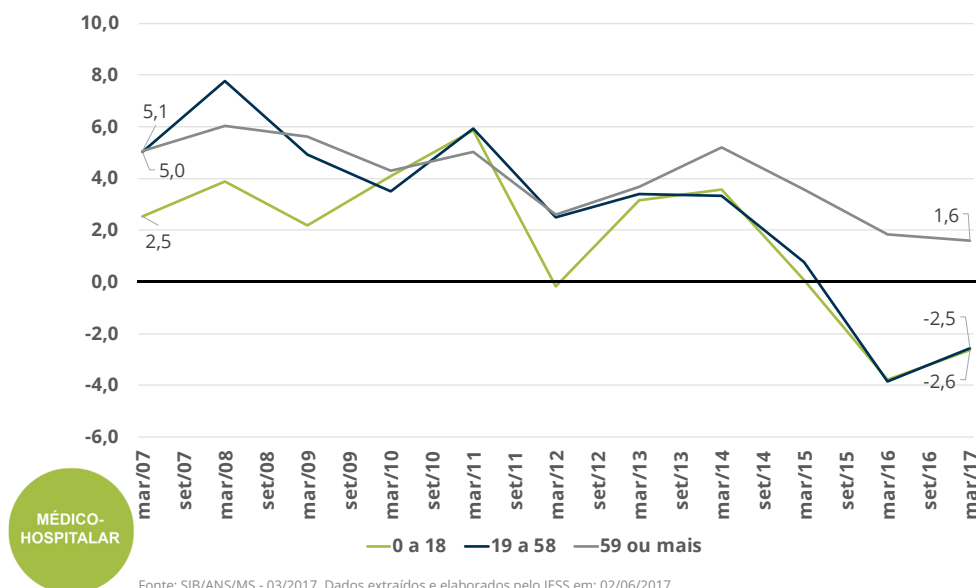
# Gráficos

**GRÁFICO 2 - NÚMERO DE BENEFICIÁRIOS MÉDICO-HOSPITALARES (EM MILHÕES) POR FAIXA ETÁRIA (MAR/07 A MAR/17)**



Fonte: SIB/ANS/MS - 03/2017. Dados extraídos e elaborados pelo IESS em: 02/06/2017.

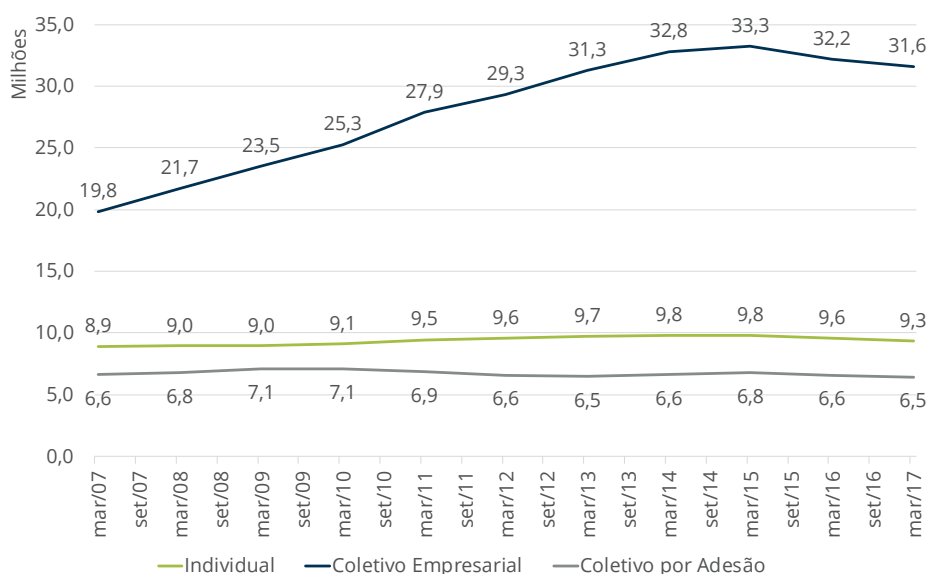
**GRÁFICO 3 - VARIAÇÃO PERCENTUAL EM 12 MESES DO NÚMERO DE BENEFICIÁRIOS MÉDICO-HOSPITALARES POR FAIXA ETÁRIA (MAR/07 A MAR/17)**



Fonte: SIB/ANS/MS - 03/2017. Dados extraídos e elaborados pelo IESS em: 02/06/2017.

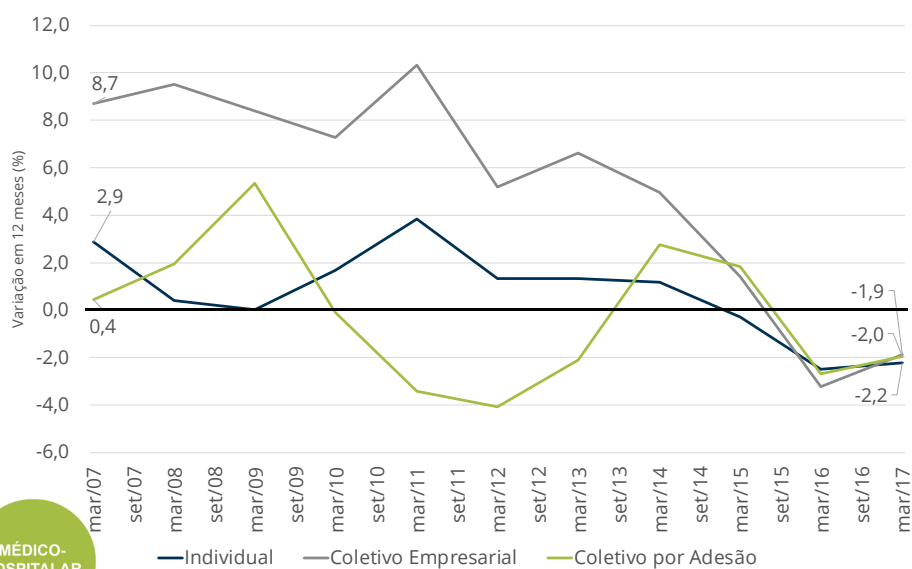
# Gráficos

**GRÁFICO 4 - NÚMERO DE BENEFICIÁRIOS MÉDICO-HOSPITALARES (EM MILHÕES) POR TIPO DE CONTRATAÇÃO (MAR/07 A MAR/17)**



Fonte: SIB/ANS/MS - 03/2017. Dados extraídos e elaborados pelo IESS em: 02/06/2017.

**GRÁFICO 5 - VARIAÇÃO PERCENTUAL EM 12 MESES DO NÚMERO DE BENEFICIÁRIOS MÉDICO-HOSPITALARES POR TIPO DE CONTRATAÇÃO (MAR/07 A MAR/17)**



**MÉDICO-HOSPITALAR**

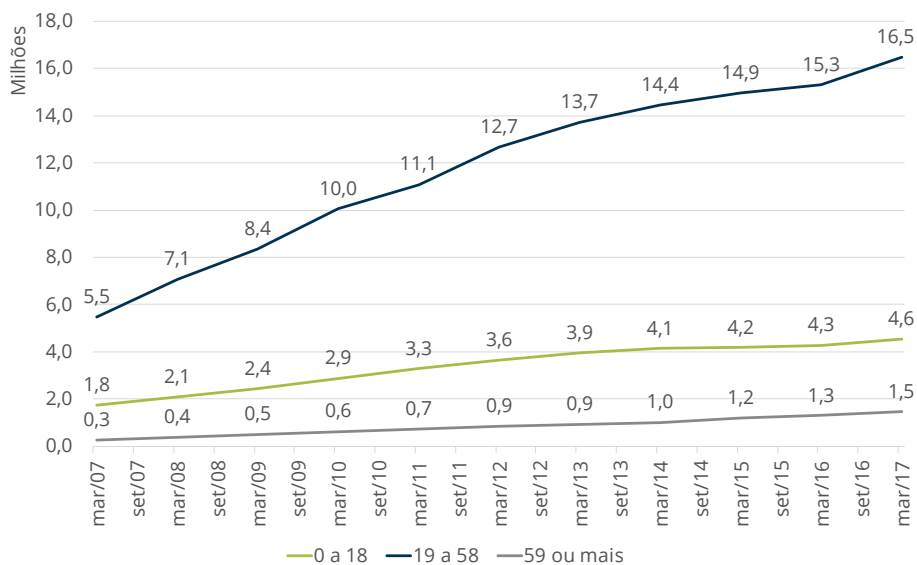
Fonte: SIB/ANS/MS - 03/2017. Dados extraídos e elaborados pelo IESS em: 02/06/2017.

## EM NÚMEROS ABSOLUTOS

Entre março de 2016 e março de 2017, a faixa etária de 0 a 18 anos perdeu 309.116 beneficiários, a de 19 a 58 anos decaiu em 773.381 beneficiários e a de 59 anos ou mais aumentou em 104.966 beneficiários. No mesmo período, o tipo de contratação que apresentou a maior queda de beneficiários médico-hospitalares foi o coletivo empresarial (-608.361 beneficiários), seguido do individual (-212.949) e do coletivo por adesão (-128.948).

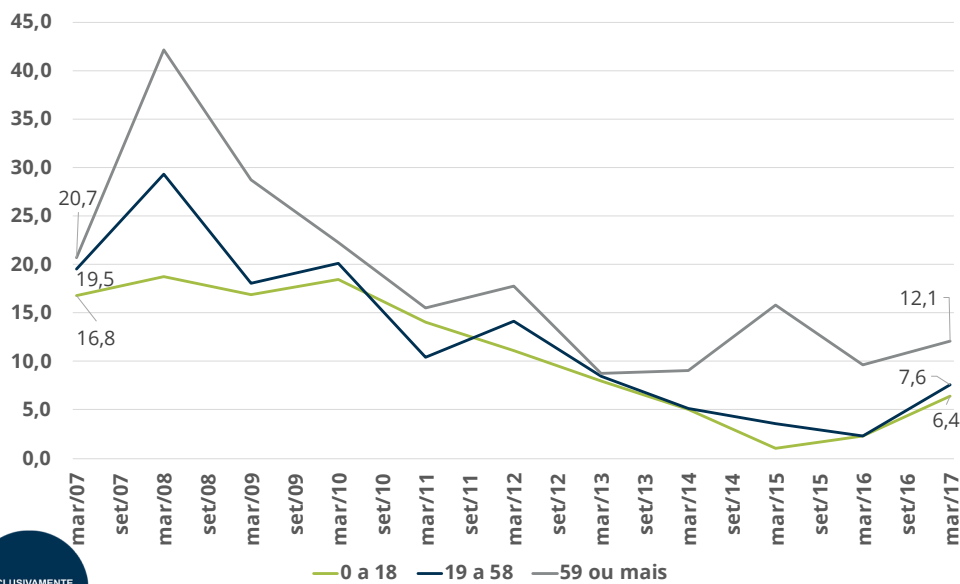
# Gráficos

**GRÁFICO 6 - NÚMERO DE BENEFICIÁRIOS EXCLUSIVAMENTE ODONTOLÓGICOS (EM MILHÕES) POR FAIXA ETÁRIA (MAR/07 A MAR/17)**



Fonte: SIB/ANS/MS - 03/2017. Dados extraídos e elaborados pelo IESS em: 02/06/2017.

**GRÁFICO 7 - VARIAÇÃO PERCENTUAL EM 12 MESES DO NÚMERO DE BENEFICIÁRIOS EXCLUSIVAMENTE ODONTOLÓGICOS POR FAIXA ETÁRIA (MAR/07 A MAR/17)**

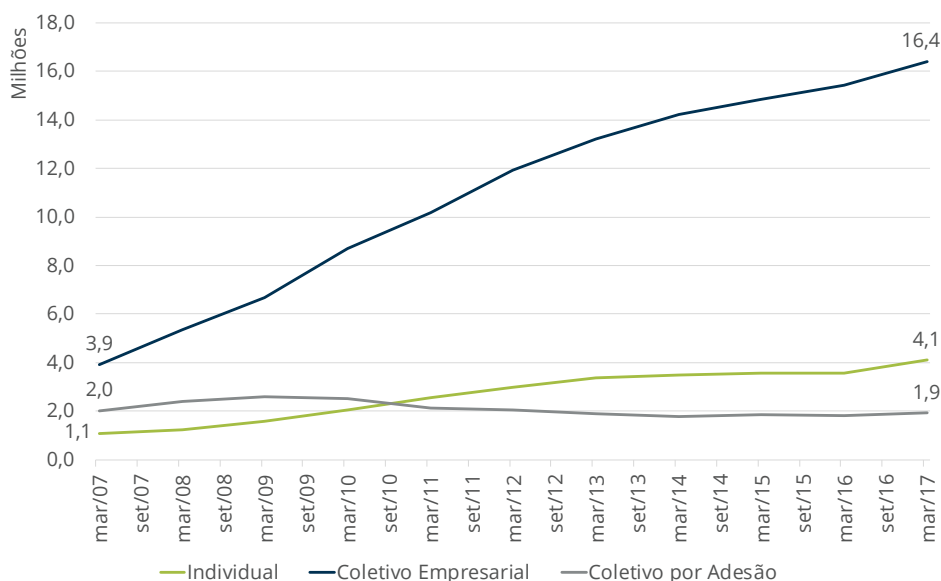


EXCLUSIVAMENTE ODONTOLÓGICO

Fonte: SIB/ANS/MS - 03/2017. Dados extraídos e elaborados pelo IESS em: 02/06/2017.

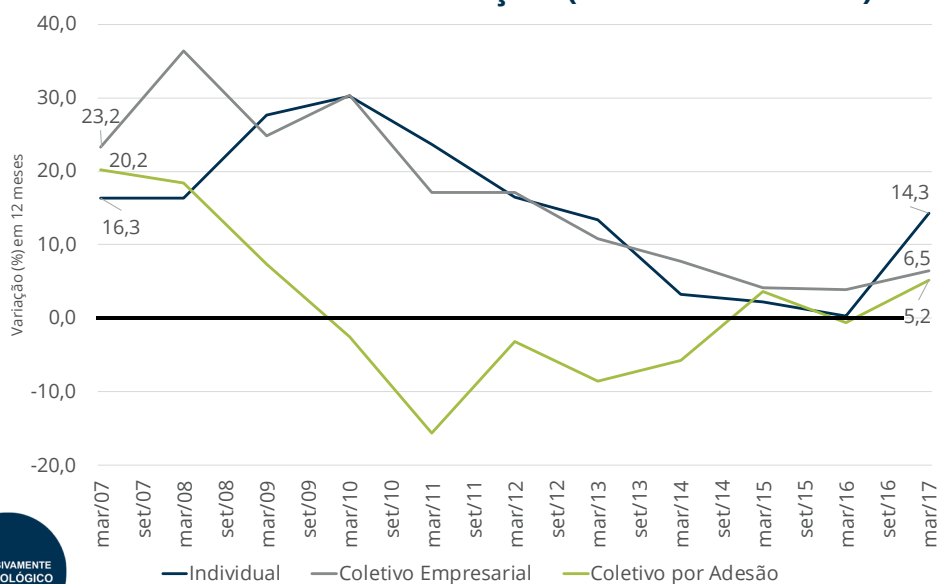
# Gráficos

**GRÁFICO 8 - NÚMERO DE BENEFICIÁRIOS EXCLUSIVAMENTE ODONTOLÓGICOS (EM MILHÕES) POR TIPO DE CONTRATAÇÃO (MAR/07 A MAR/17)**



Fonte: SIB/ANS/MS - 03/2017. Dados extraídos e elaborados pelo IESS em: 02/06/2017.

**GRÁFICO 9 - VARIAÇÃO PERCENTUAL EM 12 MESES DO NÚMERO DE BENEFICIÁRIOS EXCLUSIVAMENTE ODONTOLÓGICOS POR TIPO DE CONTRATAÇÃO (MAR/07 A MAR/17)**



Fonte: SIB/ANS/MS - 03/2017. Dados extraídos e elaborados pelo IESS em: 02/06/2017.

## EM NÚMEROS ABSOLUTOS

Entre março de 2016 e março de 2017, a faixa etária de 0 a 18 anos aumentou em 274.692 beneficiários, a de 19 a 58 anos em 1.166.098 beneficiários e a de 59 anos ou mais em 156.812 beneficiários. No mesmo período, o tipo de contratação que apresentou o maior crescimento de beneficiários exclusivamente odontológicos foi o coletivo empresarial (998.748 beneficiários), seguido do individual (513.351 beneficiários) e do coletivo por adesão (95.374 beneficiários).



**INSTITUTO DE ESTUDOS  
DE SAÚDE SUPLEMENTAR**

## Equipe

Luiz Augusto Carneiro - Superintendente Executivo

Amanda Reis - Pesquisadora

Natalia Lara - Pesquisadora

Bruno Minami - Pesquisador

IESS

Rua Joaquim Floriano 1052, conj. 42

CEP 04534 004, Itaim, São Paulo, SP

Tel (11) 3706.9747

[contato@iess.org.br](mailto:contato@iess.org.br)