

# Saúde Suplementar em Números

*Edição nº 14 - 2017*

*Data base: Dezembro de 2016*

## SUMÁRIO EXECUTIVO

---

- Número de beneficiários de planos médico-hospitalares (dez/16): 47.898.787;
- Taxa de crescimento do número de beneficiários de planos médicos no período de:
  - setembro/16 a dezembro/16 (3 meses): -0,3%, 137.113 vínculos a menos;
  - dezembro/15 a dezembro/16 (12 meses): -2,8%, 1.367.134 vínculos a menos.
- Taxa de crescimento em 12 meses (dezembro/15 a dezembro/16) do número de beneficiários de planos médico-hospitalares por tipo de contratação:
  - Total de coletivos: -2,7%, 1.064.643 vínculos a menos;
  - Coletivos empresariais: -2,8%, 920.622 vínculos a menos;
  - Coletivos por adesão: -2,2%, 143.125 vínculos a menos;
  - Individuais: -2,8%, 269.512 vínculos a menos.
- Taxa de cobertura nacional de planos de saúde de assistência médica (dez/16): 24,7%.



Saúde  
Suplementar  
em Números

# ANÁLISE: BENEFICIÁRIOS DE PLANOS MÉDICO-HOSPITALARES

**Tabela 1 - Tipo de Contratação**

Data Base dezembro/16	Individual	Coletivo empresarial	Coletivo por adesão
Total de Beneficiários	9.390.641	31.790.546	6.483.868
Variação em 3 meses (%)	-0,6	-0,1	-0,8
Variação em 12 meses (%)	-2,8	-2,8	-2,2

Fonte: ANS. Dados extraídos em: 13/02/2017.



**47,9**  
milhões de  
beneficiários  
em dez/16

**Tabela 2 - Capital, Interior e Região Metropolitana**

Data Base dezembro/16	Capital	Interior	Região Metropolitana
Total de Beneficiários	19.748.944	28.149.843	32.590.905
Variação em 3 meses (%)	-0,1	-0,4	-0,2
Variação em 12 meses (%)	-2,9	-2,7	-3,1

Fonte: ANS. Dados extraídos em: 13/02/2017.



**Queda**  
de **-2,8%**  
em 12 meses de  
**Beneficiários de planos**  
**Médico-hospitalares**  
**(Dez/16)**

## Quadro 1- Beneficiários por Época de Contratação

LEI  
Nº9.656



### PLANOS ANTERIORES À LEI

Total: 5.012.453  
Variação 3 meses: -0,1%  
Variação 12 meses: -4,1%

Coletivos: 3.610.485  
Variação 3 meses: 0,4%  
Variação 12 meses: -2,9%

Individuais: 1.178.146  
Variação 3 meses: -1,3%  
Variação 12 meses: -5,8%

### PLANOS POSTERIORES À LEI

Total: 42.886.334  
Variação 3 meses: -0,3%  
Variação 12 meses: -2,6%

Coletivos: 34.673.086  
Variação 3 meses: -0,3%  
Variação 12 meses: -2,7%

Individuais: 8.212.495  
Variação 3 meses: -0,5%  
Variação 12 meses: -2,3%

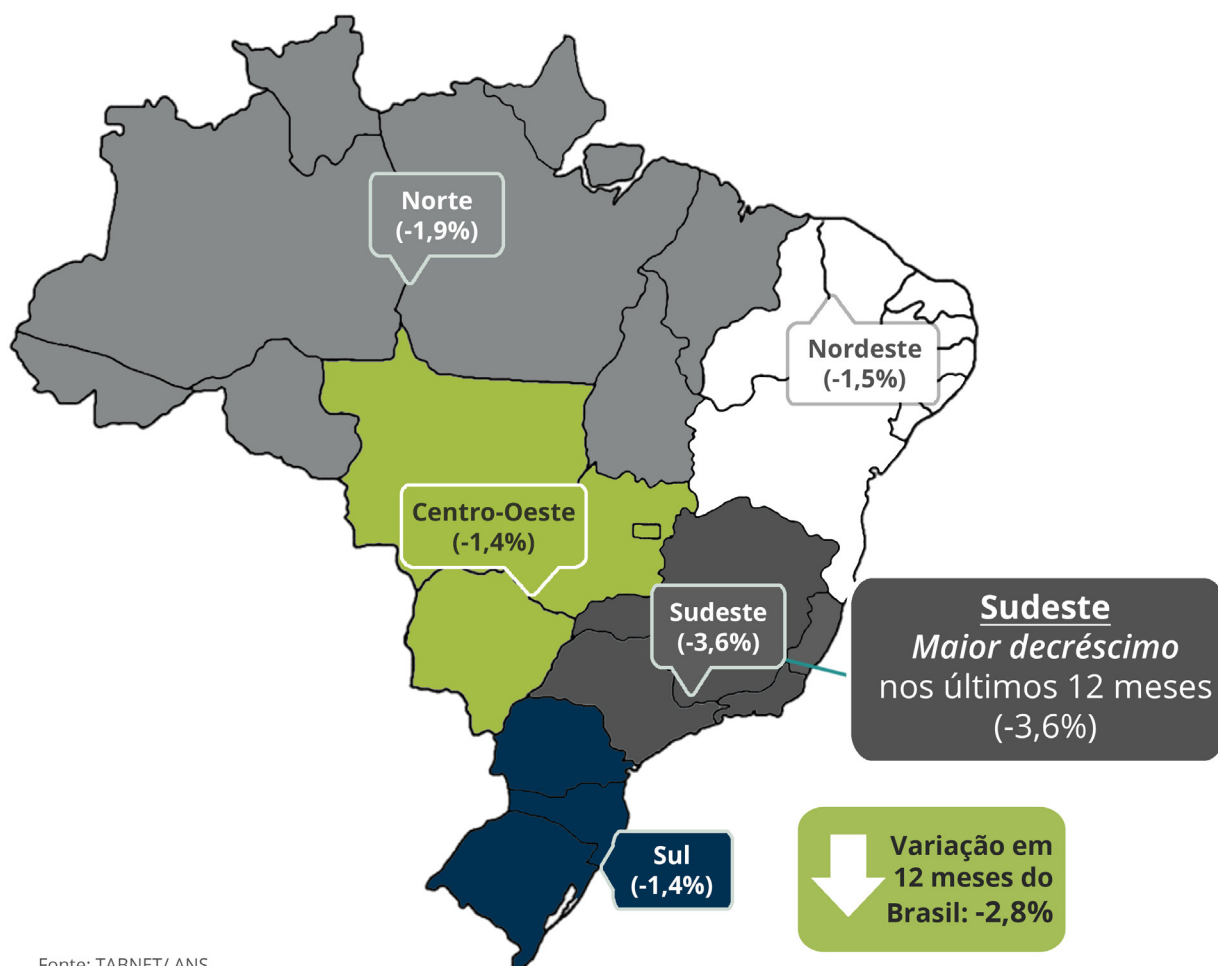
# ANÁLISE: BENEFICIÁRIOS DE PLANOS MÉDICO-HOSPITALARES

**Tabela 3 - Faixa etária**

Data base: dez/16	0 a 18 anos	19 a 58 anos	59 anos ou mais	Total de Beneficiários
Total de Beneficiários	11.480.288	29.815.965	6.601.691	47.898.787
Varição em 3 meses (%)	-0,8	-0,3	0,7	-0,3
Varição em 12 meses (%)	-3,5	-3,4	1,6	-2,8

Fonte: ANS. Dados extraídos em: 13/02/2017.

**MAPA 1 - VARIÇÃO PERCENTUAL EM 12 MESES DO NÚMERO DE BENEFICIÁRIOS MÉDICO-HOSPITALARES SEGUNDO REGIÃO (DEZ/15 A DEZ/16)**



Fonte: TABNET/ ANS  
 \*Elaborado pelo IESS em 08/02/2017.

## DESTAQUES REGIONAIS

- Taxa de cobertura nacional: 24,7%
  - Região Sudeste: 36,1% (maior taxa)
  - Região Norte: 10,9% (menor taxa)

# ANÁLISE: BENEFICIÁRIOS DE PLANOS EXCLUSIVAMENTE ODONTOLÓGICOS

**Tabela 4 - Tipo de Contratação**

Data Base dez/16	Individual	Coletivo empresarial	Coletivo por adesão	Total de Beneficiários
Total de Beneficiários	3.897.063	16.193.349	1.897.508	22.031.342
Varição em 3 meses (%)	4,2	1,9	0,4	2,2
Varição em 12 meses (%)	4,1	4,3	0,3	3,8

Fonte: ANS. Dados extraídos em: 13/02/2017.

**Tabela 5 - Faixa etária**

Data Base dez/16	0 a 18 anos	19 a 58 anos	59 anos ou mais	Total de Beneficiários
Total de Beneficiários	4.466.150	16.159.850	1.404.680	22.031.342
Varição em 3 meses (%)	2,1	2,1	3,4	2,2
Varição em 12 meses (%)	3,0	3,6	9,2	3,8

Fonte: ANS. Dados extraídos em: 13/02/2017.



**22,0 milhões**  
de Beneficiários de  
planos exclusivamente  
odontológicos

**Aumento de 3,8%**  
em 12 meses de Beneficiários  
de planos Exclusivamente  
Odontológicos (Dez/16)



# Análise Especial

## O CRESCIMENTO DOS PLANOS EXCLUSIVAMENTE ODONTOLÓGICOS:

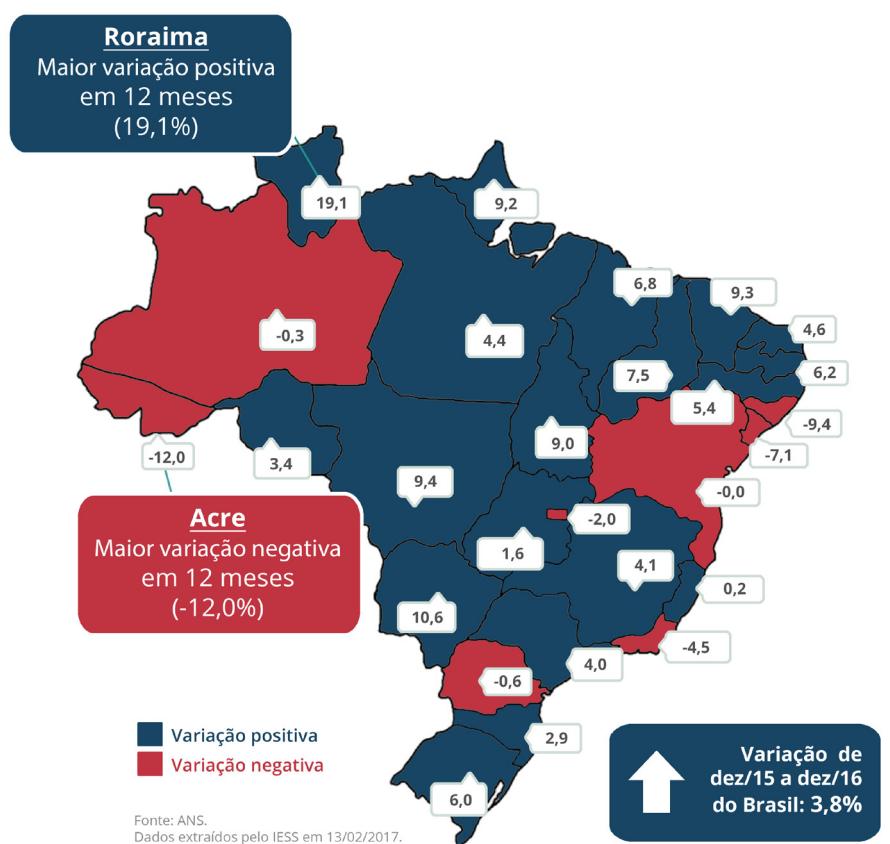
Os planos de saúde exclusivamente odontológicos terminaram o ano de 2016 com 22 milhões de beneficiários. Entre dezembro de 2015 e dezembro de 2016 houve um aumento de 815 mil vínculos odontológicos (crescimento de 3,8%). Esse resultado positivo é o oposto dos planos de saúde médico-hospitalares, que registraram queda de 2,8% no mesmo período.

### 1.1. ANÁLISE TERRITORIAL:

As cinco regiões do Brasil apresentaram incremento no número de pessoas com o benefício odontológico entre dezembro de 2015 e dezembro de 2016. Nesse período, o Nordeste foi a região que apresentou a maior variação em 12 meses, crescimento de 2,8% (112 mil novos vínculos), seguido pelo Norte (2,5% ou 25 mil novos vínculos), Sul (2,0% ou 44 mil novos vínculos), Sudeste (1,8% ou 222 mil novos vínculos) e Centro-Oeste (1,0% ou 16 mil novos vínculos). Porém quando o foco é estadual, alguns não apresentaram resultados positivos. Das 27 Unidades da Federação (UFs), 8 tiveram encolhi-

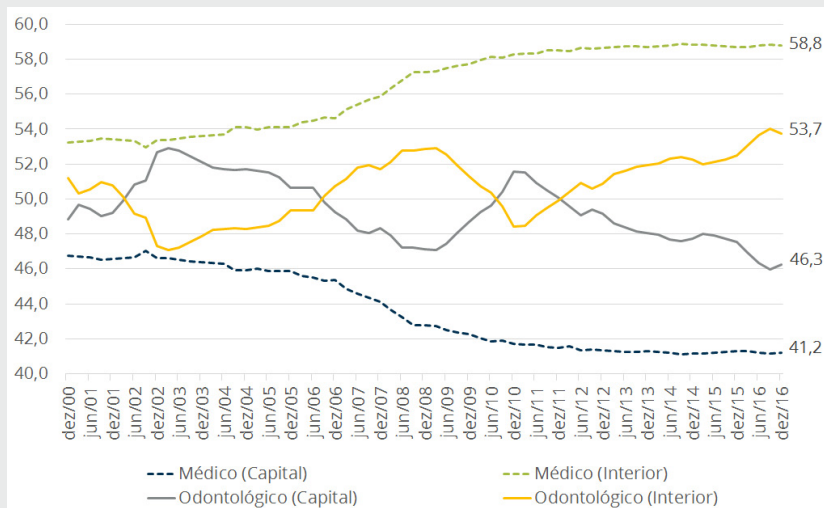
mento no número de beneficiários exclusivamente odontológicos. Observa-se no mapa 3 que, entre dez/15 e dez/16, o estado do Acre teve a maior variação negativa em 12 meses (-12,0%), seguido de Alagoas (-9,4%) e Sergipe (-7,1%). Em números absolutos, a maior queda ocorreu no estado do Rio de Janeiro, onde 135 mil pessoas perderam o benefício odontológico. Das 19 UFs restantes (que apresentaram resultado positivo), os estados que apresentaram o maior crescimento percentual em 12 meses foram Roraima, Mato Grosso do Sul e Mato Grosso (19,1%, 10,6% e 9,4% respectivamente). Em números absolutos, São Paulo foi a federação brasileira que mais ganhou beneficiários exclusivamente odontológicos (286 mil novos vínculos).

MAPA 3 - VARIAÇÃO PERCENTUAL EM 12 MESES DO NÚMERO DE BENEFICIÁRIOS EXCLUSIVAMENTE ODONTOLÓGICOS POR ESTADO (DEZ/15 A DEZ/16).



Observa-se no gráfico 1 que, assim como os planos médico-hospitalares, os planos exclusivamente odontológicos estão crescendo na proporção de beneficiários residentes no interior desde junho de 2012. Em dezembro de 2016, 46,3% dos beneficiários exclusivamente odontológicos residiam nas capitais e 53,7% no interior.

**GRÁFICO 1 - PROPORÇÃO DO NÚMERO DE BENEFICIÁRIOS MÉDICO-HOSPITALARES E EXCLUSIVAMENTE ODONTOLÓGICOS RESIDENTES NAS CAPITALS E NO INTERIOR (DEZEMBRO/2000 A DEZ/2016).**

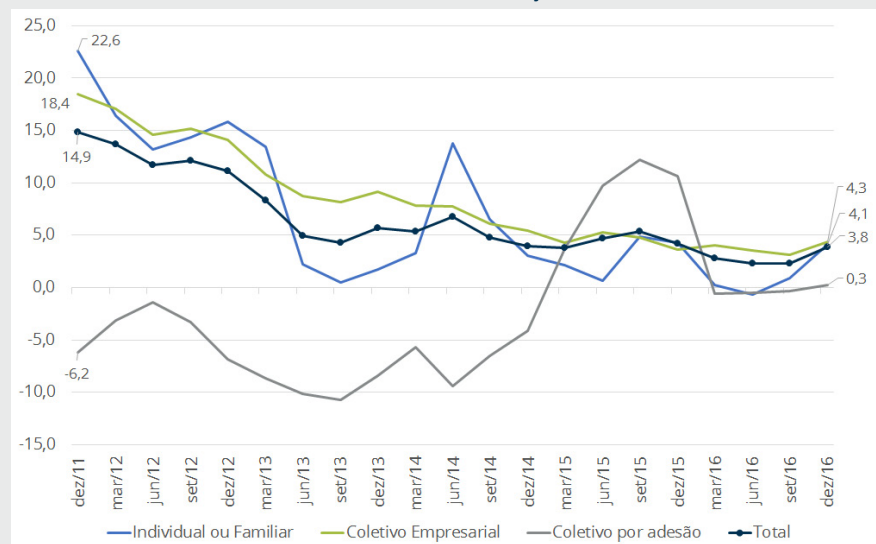


Fonte: ANS/Tabnet. Dados extraídos em: 13/02/2017. Elaboração: IESS.

## 1.2. TIPO DE CONTRATAÇÃO:

Ao analisar o gráfico 2, observa-se que para o tipo de contratação dos planos exclusivamente odontológicos, tanto o plano individual/familiar quanto os coletivos (empresarial e por adesão) apresentaram resultados positivos entre dezembro de 2015 e dezembro de 2016. Nesse período, o crescimento foi de 4,1% (155 mil novos beneficiários) para o tipo individual, 4,3% (674 mil novos beneficiários) para o coletivo empresarial e 0,3% (5 mil novos beneficiários) para o coletivo por adesão. Desde o início da série histórica (março de 2001), os planos coletivos empresariais sempre apresentaram variação positiva em 12 meses do número de beneficiários e os planos individuais apresentaram sua primeira queda em junho de 2016. Ao analisar a série histórica (Gráfico 3), destaca-se um ponto de atenção. Para esses dois tipos de planos odontológicos (individual/familiar e coletivo empresarial), a variação percentual em 12 meses sempre foi maior que 10% até março de 2013, significando uma rápida expansão no mercado. Após esse período, o crescimento comparativo de 12 meses esteve em declínio, indicando uma desaceleração (Gráfico 2). Em uma

**GRÁFICO 2 - VARIAÇÃO PERCENTUAL EM 12 MESES DO NÚMERO DE BENEFICIÁRIOS EXCLUSIVAMENTE ODONTOLÓGICOS SEGUNDO TIPO DE CONTRATAÇÃO (MAR/01 A DEZ/16).**



Fonte: ANS/Tabnet. Dados extraídos em: 13/02/2017. Elaboração: IESS.

análise mais detalhada, ao cruzar o tipo com a época de contratação, todos os tipos de contratação anteriores à Lei 9.656/98 apresentaram decréscimo em 12 meses. Em contraposição, os três tipos de contratação (individual/familiar, coletivo empresarial e por adesão) contratados após a Lei apresentaram variação positiva do número de beneficiários em 12 meses.



### 1.3. FAIXA ETÁRIA:

Sobre a faixa etária, observa-se no gráfico 3 que havia em dezembro de 2016, 4,5 milhões de beneficiários entre 0 a 18 anos (o que representava 20,3% do total de beneficiários), 16,2 milhões entre 19 a 58 anos (73,3%) e 1,4 milhões entre 59 anos ou mais (6,4%).

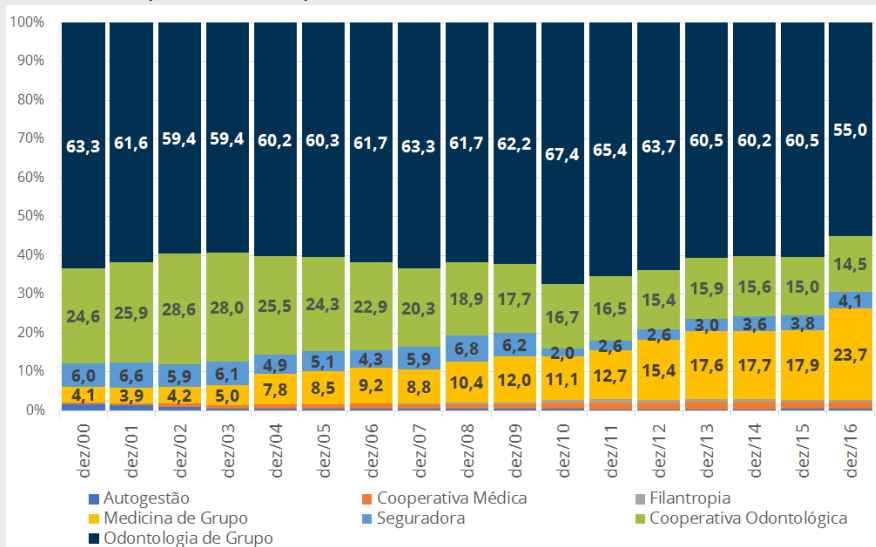
Entre dezembro de 2000 e dezembro de 2016, a faixa etária que mais cresceu proporcionalmente foi a de 19 a 58 anos, aumento de 6,0 pontos percentuais (p.p.). A faixa etária de 59 anos ou mais cresceu 3,0 p.p. e a de 0 a 18 anos decaiu 7,7 p.p..

### 1.4. MODALIDADE:

As modalidades das operadoras exclusivamente odontológicas apresentaram resultados distintos na variação percentual em 12 meses. As filantropias chamam a atenção pois apresentavam um crescimento acelerado até 2010. Porém, a partir de dezembro de 2012, as filantropias apresentaram somente variações negativas do seu número de beneficiários. A odontologia de grupo também é uma modalidade que não possui crescimento desde junho de 2016. As outras modalidades tiveram crescimento percentual em 12 meses (entre dez/15 e dez/16) no seu número de beneficiários. A cooperativa odontológica cresceu 0,5%, a autogestão 1,6%, a cooperativa médica 4,6%, as seguradoras 11,1% e a medicina de grupo 37,4%. Destaca-se que na mesma comparação em 12 meses, as cooperativas odontológicas foram uma das únicas modalidades que nunca apresentaram redução no seu número de beneficiários desde março de 2001.

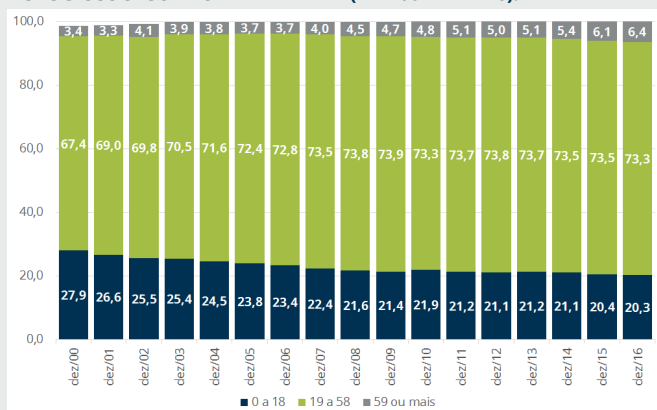
Ao analisar o gráfico 4, observa-se que a perda de beneficiários das odontologias de grupo consequentemente afetam a sua representatividade no setor. Em dezembro de 2000, a cada

**GRÁFICO 4 - PROPORÇÃO DE BENEFICIÁRIOS EXCLUSIVAMENTE ODONTOLÓGICOS SEGUNDO MODALIDADE (DEZ/00 A DEZ/16).**



Fonte: ANS/Tabnet. Dados extraídos em: 13/02/2017. Elaboração: IESS.

**GRÁFICO 3 - PROPORÇÃO DE BENEFICIÁRIOS EXCLUSIVAMENTE ODONTOLÓGICOS SEGUNDO FAIXA ETÁRIA (DEZ/00 A DEZ/16).**



Fonte: ANS/Tabnet. Dados extraídos em: 13/02/2017. Elaboração: IESS.

100 beneficiários, 63 estavam vinculados as odontologias de grupo. Já em dezembro de 2016, esses vínculos caíram para 55. Em contrapartida, as medicinas de grupo ganharam representatividade. Em dezembro de 2000, a cada 100 beneficiários, 4 tinham vínculos com as medicinas de grupo. Em dezembro de 2016, esses vínculos subiram para 23.

# Tabelas

**Tabela 8 - Beneficiários de planos médico-hospitalares e exclusivamente odontológicos**

Assistência Médico-hospitalar								
Brasil	Beneficiários	Participação (%)	Variação de 3 meses				Δ 12 Meses (dez/15 e dez/16)	
			mar-16	jun-16	set-16	dez-16		
Total	47.898.787	100,0	-1,4	-0,4	-0,7	-0,3	-2,8	
Capital	19.748.944	41,2	-1,4	-0,7	-0,8	-0,1	-2,9	
Região Metropolitana e pólos	32.590.905	68,0	-1,4	-0,7	-0,8	-0,2	-3,1	
Interior	28.149.843	58,8	-1,4	-0,3	-0,6	-0,4	-2,7	
Contratação	Individual	9.390.641	19,6	-1,0	-0,6	-0,7	-0,6	-2,8
	Coletivo	38.283.571	79,9	-1,4	-0,4	-0,7	-0,2	-2,7
	Empresarial	31.790.546	66,4	-1,6	-0,5	-0,6	-0,1	-2,8
	Por Adesão	6.483.868	13,5	-0,6	0,1	-0,9	-0,8	-2,2
	Não identificado	9.157	0,0	-0,2	-0,1	-7,6	-1,1	-8,9
	Não Informado	224.575	0,5	-4,6	-2,2	-4,3	-2,4	-12,8
Época do Contrato	Antigos	5.012.453	10,5	-1,8	-0,8	-1,4	-0,1	-4,1
	Novos	42.886.334	89,5	-1,3	-0,4	-0,6	-0,3	-2,6
Faixa Etária	0 a 18 anos	11.480.288	24,0	-1,6	-0,4	-0,8	-0,8	-3,5
	19 a 58 anos	29.815.965	62,2	-1,6	-0,7	-0,9	-0,3	-3,4
	Acima de 59 anos	6.601.691	13,8	0,2	0,3	0,3	0,7	1,6
Gênero	Masculino	22.299.698	46,6	-1,6	-0,5	-0,7	-0,3	-3,1
	Feminino	25.599.089	53,4	-1,2	-0,4	-0,7	-0,3	-2,4
Modalidade	Autogestão	4.866.261	10,2	-2,1	-0,6	-0,9	-1,2	-4,7
	Cooperativa	17.850.604	37,3	-2,6	-0,9	-0,8	-1,2	-5,4
	Filantropia	998.883	2,1	-2,0	0,1	-3,0	-1,6	-6,3
	Medicina de Grupo	17.533.576	36,6	-0,1	0,4	0,3	0,9	1,5
	Seguradora	6.649.463	13,9	-0,6	-1,4	-2,3	-0,2	-4,4
Segmentação	Referência	4.184.367	8,7	-2,4	-2,7	-2,7	-1,5	-9,0
	Hosp. e Amb.	41.023.576	85,6	-1,2	-0,1	-0,5	-0,2	-2,0
	Hospitalar	551.457	1,2	-1,1	-1,6	-1,2	-0,6	-4,5
	Ambulatorial	1.915.826	4,0	-1,7	-1,4	-0,3	0,0	-3,5
	Não Informado	223.561	0,5	-4,6	-2,2	-4,3	-2,4	-12,9
Exclusivamente Odontológico								
Brasil	Beneficiários	Participação (%)	Variação de 3 meses				Δ 12 Meses (dez/15 e dez/16)	
			mar-16	jun-16	set-16	dez-16		
Total	22.031.342	100,0	-1,4	1,5	1,6	2,2	3,8	
Capital	10.191.365	46,3	-2,7	0,2	0,8	2,8	1,1	
Região Metropolitana e pólos	16.030.352	72,8	-2,7	0,5	1,3	2,5	1,6	
Interior	11.839.977	53,7	-0,2	2,5	2,2	1,7	6,3	
Contratação	Individual	3.897.063	17,7	-4,4	0,8	3,7	4,2	4,1
	Coletivo	18.094.928	82,1	-0,7	1,6	1,1	1,8	3,9
	Empresarial	16.193.349	73,5	-0,3	1,6	1,1	1,9	4,3
	Por Adesão	1.897.508	8,6	-3,2	1,3	1,8	0,4	0,3
	Não identificado	4.071	0,0	-0,1	-0,3	-0,3	-1,5	-2,2
	Não Informado	39.351	0,2	-20,4	-11,9	-2,1	-2,3	-33,0
Época do Contrato	Antigos	358.184	1,6	-3,7	-9,3	-10,1	15,7	-9,2
	Novos	21.673.158	98,4	-1,3	1,7	1,8	2,0	4,1
Faixa Etária	0 a 18 anos	4.466.150	20,3	-1,1	0,9	1,1	2,1	3,0
	19 a 58 anos	16.159.850	73,3	-1,6	1,5	1,6	2,1	3,6
	Acima de 59 anos	1.404.680	6,4	0,9	2,2	2,3	3,4	9,2
Gênero	Masculino	10.895.503	49,5	-1,3	1,4	1,6	2,1	3,8
	Feminino	11.135.839	50,5	-1,5	1,5	1,5	2,3	3,9

Fonte: ANS - Tabnet. Dados extraídos em: 13/02/2017. Elaboração: IESS.

www.iess.org.br



## Tabelas

**TABELA 9 - RANKING DAS GRANDES REGIÕES E UNIDADES DA FEDERAÇÃO POR PARTICIPAÇÃO, VARIÇÃO ANUAL E TAXA DE COBERTURA DE BENEFICIÁRIOS DE PLANOS MÉDICO-HOSPITALARES. DEZ/15, SET/16 E DEZ/16.**

Grandes Regiões e Unidades da Federação	Assistência Médico-hospitalar									
	Nº de beneficiários			Variações (%)		Taxa de Cobertura (%)	Participação (%)	Ranking		
	dez-15	set-16	dez-16	Trimestral	Anual			Participação	Varição Anual (dez/15 e dez/16)	Taxa de Cobertura
<b>Norte</b>	<b>1.810.133</b>	<b>1.736.523</b>	<b>1.774.943</b>	<b>2,2</b>	<b>-1,9</b>	<b>10,9</b>	<b>3,7</b>			
Rondônia	174.622	164.548	159.679	-3,0	-8,6	10,0	0,3	23	27	21
Acre	47.817	46.240	47.690	3,1	-0,3	6,3	0,1	26	7	26
Amazonas	537.897	503.583	540.174	7,3	0,4	15,0	1,1	15	3	15
Roraima	30.662	29.791	29.720	-0,2	-3,1	6,3	0,1	27	20	27
Pará	841.011	813.699	819.298	0,7	-2,6	10,5	1,7	13	18	20
Amapá	71.887	70.745	69.289	-2,1	-3,6	9,9	0,1	25	23	22
Tocantins	106.237	107.917	109.093	1,1	2,7	7,7	0,2	24	2	24
<b>Nordeste</b>	<b>6.742.140</b>	<b>6.610.417</b>	<b>6.638.163</b>	<b>0,4</b>	<b>-1,5</b>	<b>12,3</b>	<b>13,9</b>			
Maranhão	492.459	473.365	469.872	-0,7	-4,6	7,0	1,0	18	25	25
Piauí	288.784	296.046	296.645	0,2	2,7	9,4	0,6	22	1	23
Ceará	1.251.137	1.237.626	1.252.586	1,2	0,1	14,6	2,6	9	4	16
Rio Grande do Norte	533.096	505.427	508.153	0,5	-4,7	15,7	1,1	17	26	12
Paraíba	426.170	424.033	424.246	0,1	-0,5	11,1	0,9	19	9	19
Pernambuco	1.383.479	1.354.049	1.360.414	0,5	-1,7	15,2	2,8	8	15	14
Alagoas	404.229	405.812	403.012	-0,7	-0,3	12,7	0,8	20	8	17
Sergipe	323.226	313.590	323.326	3,1	0,0	15,3	0,7	21	5	13
Bahia	1.639.560	1.600.469	1.599.909	0,0	-2,4	11,3	3,3	6	17	18
<b>Sudeste</b>	<b>30.539.680</b>	<b>29.629.354</b>	<b>29.447.657</b>	<b>-0,6</b>	<b>-3,6</b>	<b>36,1</b>	<b>61,5</b>			
Minas Gerais	5.210.669	5.054.811	5.037.994	-0,3	-3,3	25,4	10,5	3	21	6
Espírito Santo	1.121.674	1.104.106	1.097.026	-0,6	-2,2	30,7	2,3	10	16	4
Rio de Janeiro	5.866.696	5.666.947	5.602.313	-1,1	-4,5	34,5	11,7	2	24	2
São Paulo	18.340.641	17.803.490	17.710.324	-0,5	-3,4	42,3	37,0	1	22	1
<b>Sul</b>	<b>7.068.965</b>	<b>6.977.170</b>	<b>6.973.115</b>	<b>-0,1</b>	<b>-1,4</b>	<b>25,1</b>	<b>14,6</b>			
Paraná	2.847.595	2.812.263	2.806.302	-0,2	-1,5	26,5	5,9	4	12	5
Santa Catarina	1.549.685	1.522.897	1.523.931	0,1	-1,7	23,9	3,2	7	14	8
Rio Grande do Sul	2.671.685	2.642.010	2.642.882	0,0	-1,1	24,5	5,5	5	10	7
<b>Centro-Oeste</b>	<b>3.093.086</b>	<b>3.067.666</b>	<b>3.050.447</b>	<b>-0,6</b>	<b>-1,4</b>	<b>21,1</b>	<b>6,4</b>			
Mato Grosso do Sul	554.105	557.408	552.906	-0,8	-0,2	22,1	1,2	14	6	9
Mato Grosso	537.221	531.706	521.190	-2,0	-3,0	16,7	1,1	16	19	11
Goiás	1.099.201	1.092.300	1.087.288	-0,5	-1,1	17,7	2,3	11	11	10
Distrito Federal	902.559	886.252	889.063	0,3	-1,5	33,6	1,9	12	13	3
<b>Brasil</b>	<b>49.254.004</b>	<b>48.021.130</b>	<b>47.884.325</b>	<b>-0,3</b>	<b>-2,8</b>	<b>24,7</b>	<b>100,0</b>			

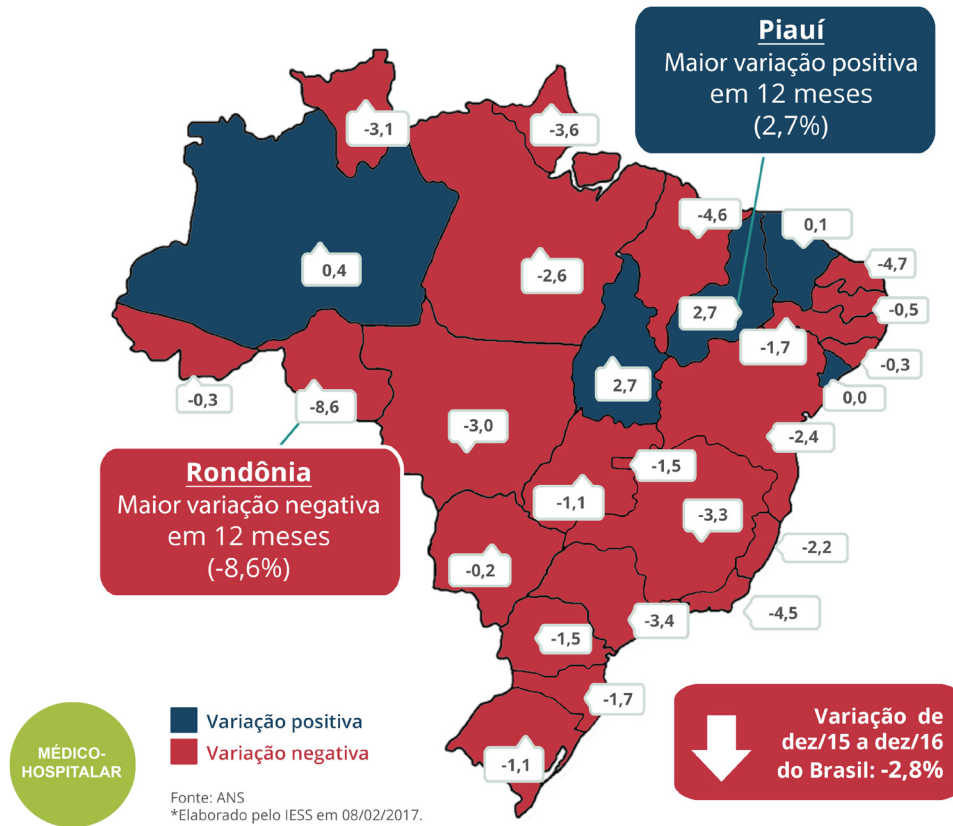
Fonte: ANS - Tabnet. Dados extraídos em: 13/02/2017. Elaboração: IESS.

[www.iess.org.br](http://www.iess.org.br)

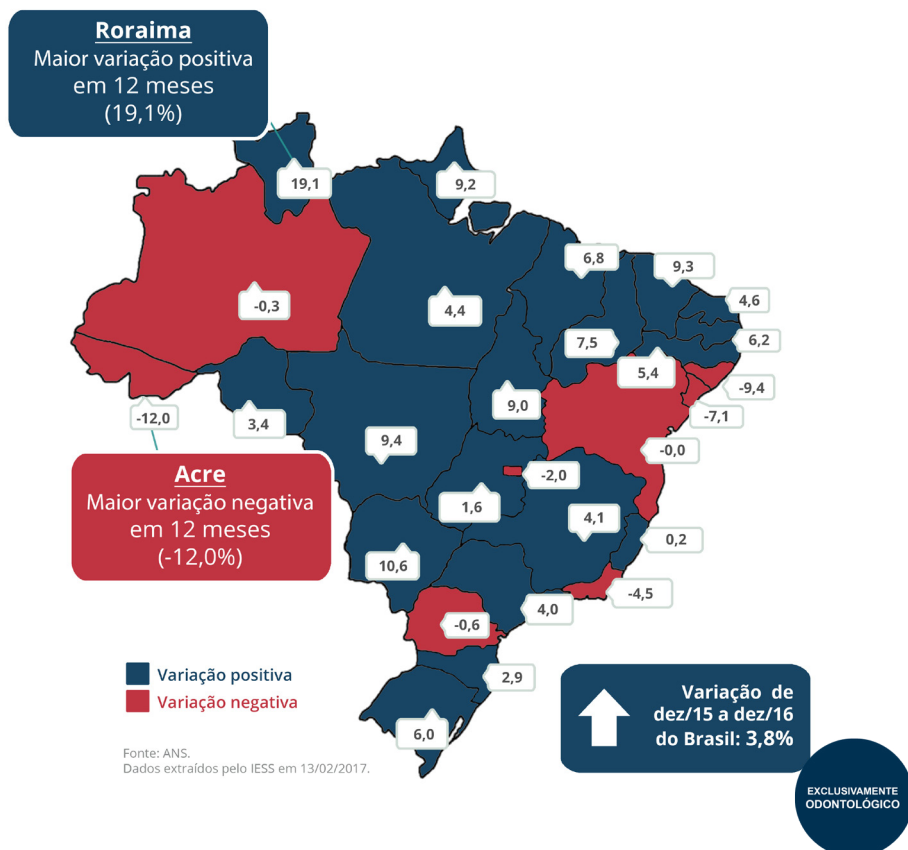
\*No cálculo do total de beneficiários do Brasil, foram excluídos os itens Outros, Exterior e Não Identificado considerados pela ANS.

# Mapas

**MAPA 2 - VARIAÇÃO PERCENTUAL EM 12 MESES DO NÚMERO DE BENEFICIÁRIOS MÉDICO-HOSPITALARES POR ESTADO (DEZ/15 A DEZ/16)**

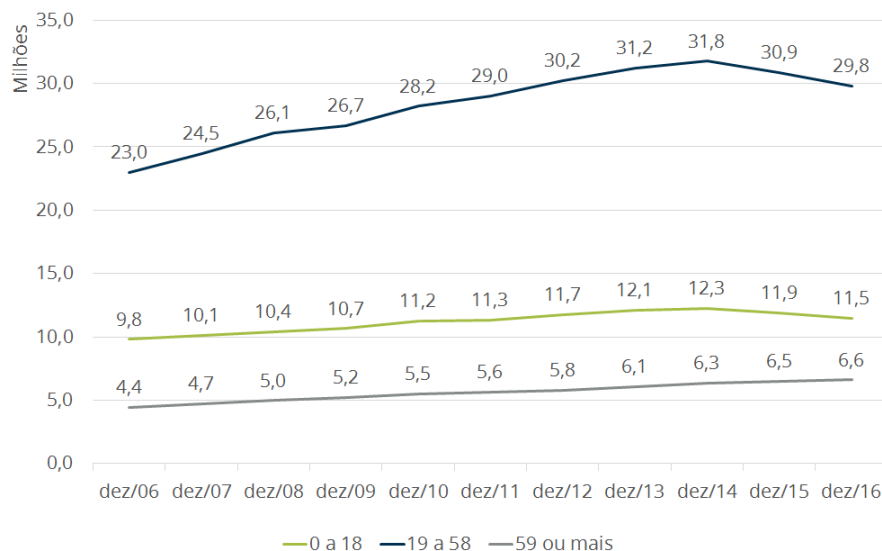


**MAPA 3 - VARIAÇÃO PERCENTUAL EM 12 MESES DO NÚMERO DE BENEFICIÁRIOS EXCLUSIVAMENTE ODONTOLÓGICOS POR ESTADO (DEZ/15 A DEZ/16)**



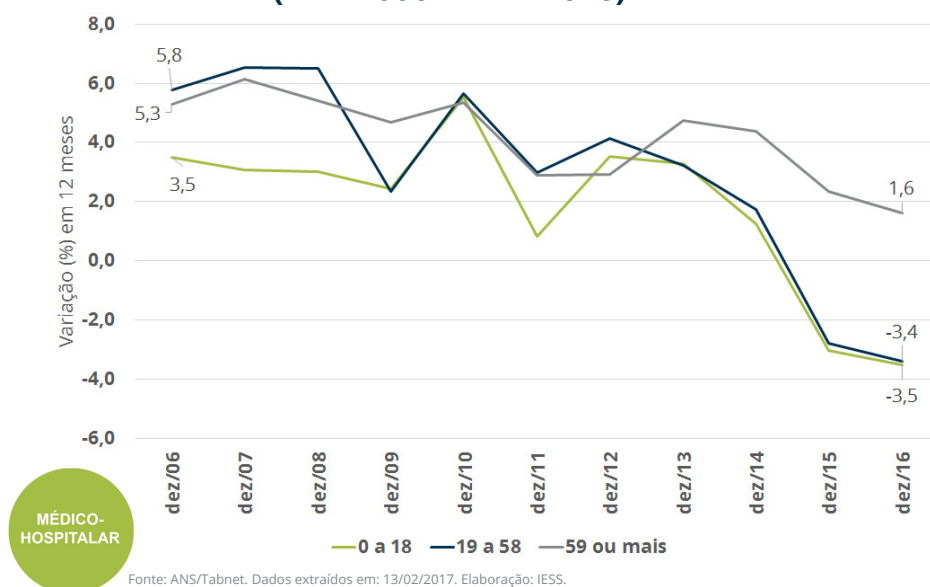
# Gráficos

**GRÁFICO 5 - NÚMERO DE BENEFICIÁRIOS MÉDICO-HOSPITALARES (EM MILHÕES) POR FAIXA ETÁRIA (DEZ/2006 A DEZ/2016)**



Fonte: ANS/Tabnet. Dados extraídos em: 13/02/2017. Elaboração: IESS.

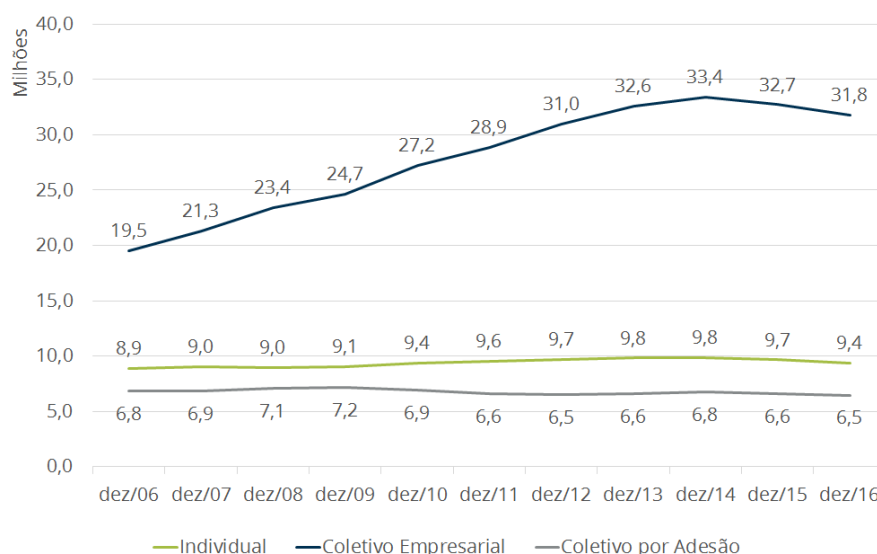
**GRÁFICO 6 - VARIAÇÃO PERCENTUAL EM 12 MESES DO NÚMERO DE BENEFICIÁRIOS MÉDICO-HOSPITALARES POR FAIXA ETÁRIA (DEZ/2006 A DEZ/2016)**



Fonte: ANS/Tabnet. Dados extraídos em: 13/02/2017. Elaboração: IESS.

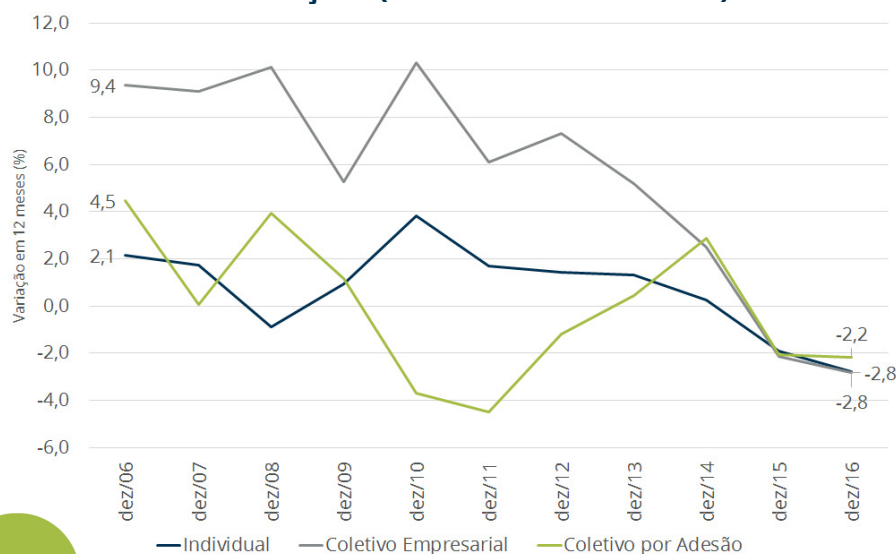
# Gráficos

**GRÁFICO 7 - NÚMERO DE BENEFICIÁRIOS MÉDICO-HOSPITALARES (EM MILHÕES) POR TIPO DE CONTRATAÇÃO (DEZ/2006 A DEZ/2016)**



Fonte: ANS/Tabnet. Dados extraídos em: 13/02/2017. Elaboração: IESS.

**GRÁFICO 8 - VARIAÇÃO PERCENTUAL EM 12 MESES DO NÚMERO DE BENEFICIÁRIOS MÉDICO-HOSPITALARES POR TIPO DE CONTRATAÇÃO (DEZ/2006 A DEZ/2016)**



MÉDICO-HOSPITALAR

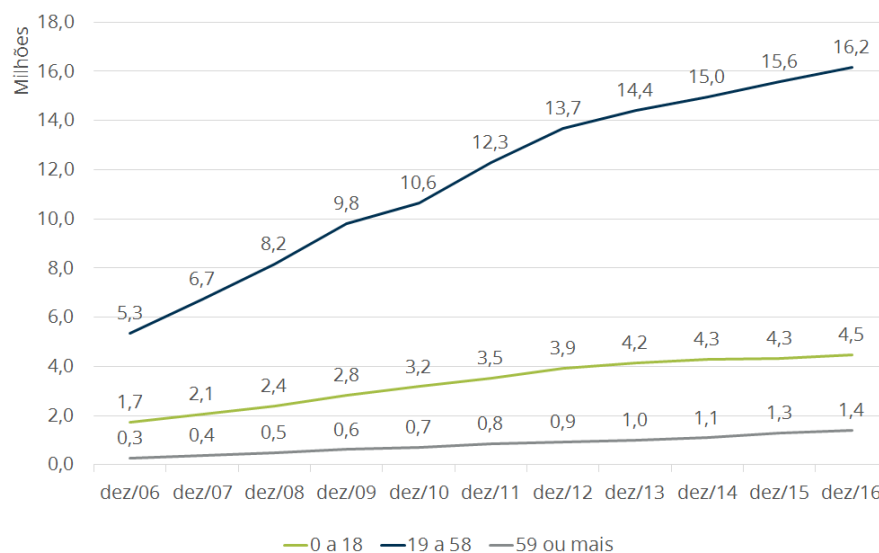
Fonte: ANS/Tabnet. Dados extraídos em: 13/02/2017. Elaboração: IESS.

## EM NÚMEROS ABSOLUTOS

Entre dezembro de 2015 e dezembro de 2016, a faixa etária de 0 a 18 anos perdeu 417.715 beneficiários, a de 19 a 58 anos decaiu em 1.052.927 beneficiários e a de 59 anos ou mais aumentou em 104.245 beneficiários. No mesmo período, o tipo de contratação que apresentou a maior queda de beneficiários médico-hospitalares foi o coletivo empresarial (-920.622 beneficiários), seguido do individual (-269.512) e do coletivo por adesão (-143.125).

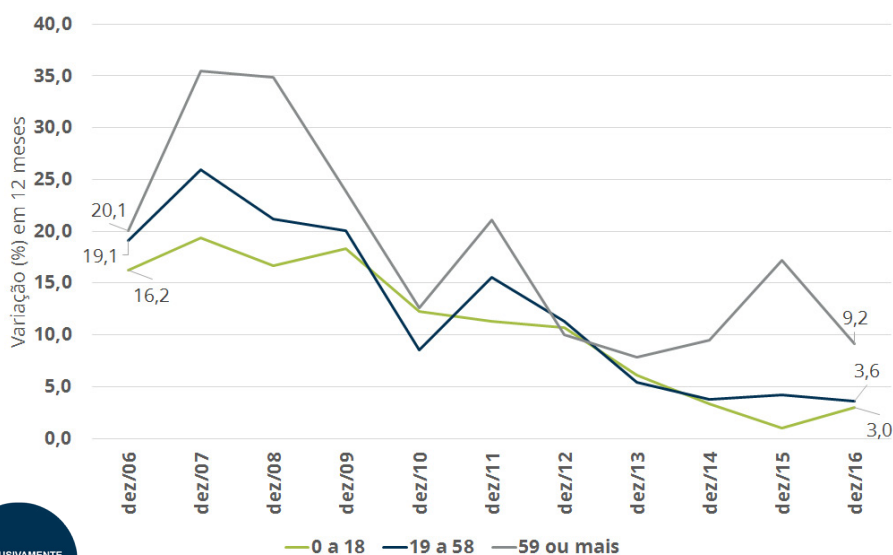
# Gráficos

**GRÁFICO 9 - NÚMERO DE BENEFICIÁRIOS EXCLUSIVAMENTE ODONTOLÓGICOS (EM MILHÕES) POR FAIXA ETÁRIA (DEZ/2006 A DEZ/2016)**



Fonte: ANS/Tabnet. Dados extraídos em: 13/02/2017. Elaboração: IESS.

**GRÁFICO 10 - VARIAÇÃO PERCENTUAL EM 12 MESES DO NÚMERO DE BENEFICIÁRIOS EXCLUSIVAMENTE ODONTOLÓGICOS POR FAIXA ETÁRIA (DEZ/2006 A DEZ/2016)**



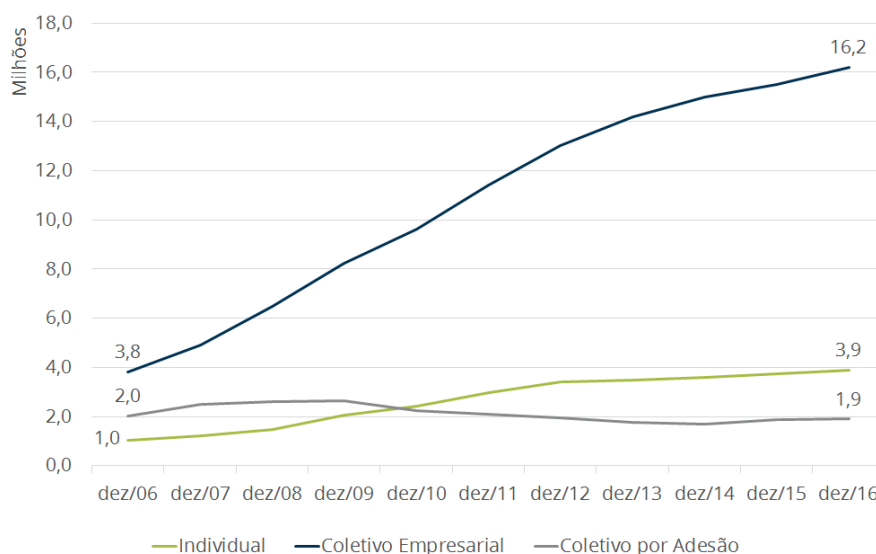
EXCLUSIVAMENTE ODONTOLÓGICO

Fonte: ANS/Tabnet. Dados extraídos em: 13/02/2017. Elaboração: IESS.



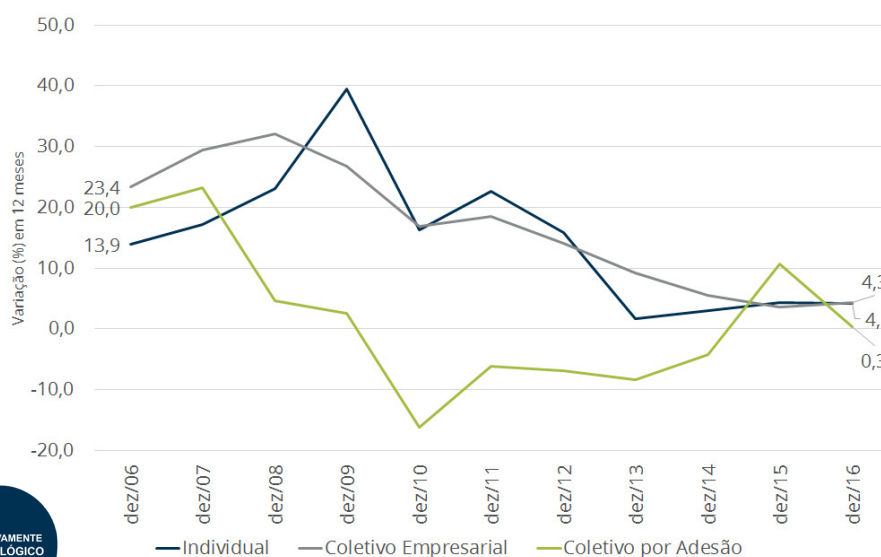
# Gráficos

**GRÁFICO 11 - NÚMERO DE BENEFICIÁRIOS EXCLUSIVAMENTE ODONTOLÓGICOS (EM MILHÕES) POR TIPO DE CONTRATAÇÃO (DEZ/2006 A DEZ/2016)**



Fonte: ANS/Tabnet. Dados extraídos em: 13/02/2017. Elaboração: IESS.

**GRÁFICO 12 - VARIAÇÃO PERCENTUAL EM 12 MESES DO NÚMERO DE BENEFICIÁRIOS EXCLUSIVAMENTE ODONTOLÓGICOS POR TIPO DE CONTRATAÇÃO (DEZ/2006 A DEZ/2016)**



Fonte: ANS/Tabnet. Dados extraídos em: 13/02/2017. Elaboração: IESS.

## EM NÚMEROS ABSOLUTOS

Entre dezembro de 2015 e dezembro de 2016, a faixa etária de 0 a 18 anos aumentou em 131.321 beneficiários, a de 19 a 58 anos em 565.862 beneficiários e a de 59 anos ou mais em 118.159 beneficiários. No mesmo período, o tipo de contratação que apresentou o maior crescimento de beneficiários exclusivamente odontológicos foi o coletivo empresarial (674.374 beneficiários), seguido do individual (155.239 beneficiários) e do coletivo por adesão (5.131 beneficiários).



**INSTITUTO DE ESTUDOS  
DE SAÚDE SUPLEMENTAR**

## Equipe

Luiz Augusto Carneiro - Superintendente Executivo  
Amanda Reis - Pesquisadora  
Natalia Lara - Pesquisadora  
Bruno Minami - Pesquisador

IESS  
Rua Joaquim Floriano 1052, conj. 42  
CEP 04534 004, Itaim, São Paulo, SP  
Tel (11) 3706.9747  
[contato@iess.org.br](mailto:contato@iess.org.br)