

Saúde Suplementar em Números

Edição nº 12 - 2016

Data base: Junho de 2016

SUMÁRIO EXECUTIVO

- Número de beneficiários de planos médico-hospitalares (junho/16): 48.487.129;
- Taxa de crescimento do número de beneficiários de planos médicos no período de:
 - março/16 a junho/16 (3 meses): -0,5%, 242.428 vínculos a menos;
 - junho/15 a junho/16 (12 meses): -3,3%, 1.642.196 vínculos a menos.
- Taxa de crescimento em 12 meses (junho/15 a junho/16) do número de beneficiários de planos médico-hospitalares por tipo de contratação:
 - Total de coletivos: -3,2%, 1.285.540 vínculos a menos;
 - Coletivos empresariais: -3,4%, 1.117.217 vínculos a menos;
 - Coletivos por adesão: -2,5%, 167.987 vínculos a menos;
 - Individuais: -3,2%, 310.942 vínculos a menos.
- Taxa de cobertura nacional de planos de saúde de assistência médica (junho/16): 25,0%.



Saúde
Suplementar
em Números

ANÁLISE: Beneficiários de planos de saúde

BENEFICIÁRIOS DE PLANOS MÉDICOS-HOSPITALARES

Tabela 1 - Tipo de Contratação

Data Base junho/16	Individual	Coletivo empresarial	Coletivo por adesão
Total de Beneficiários	9.492.363	32.136.535	6.584.431
Variação em 3 meses (%)	-0,7	-0,5	0,1
Variação em 12 meses (%)	-3,2	-3,4	-2,5

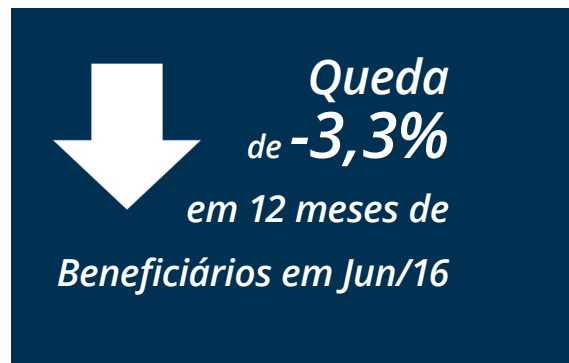
Fonte: ANS. Elaborado pelo IESS em: 27/07/2016.



Tabela 2 - Capital, Interior e Região Metropolitana

Data Base junho/16	Capitais	Interiores	Regiões Metropolitana
Total de Beneficiários	20.019.926	28.467.203	32.994.043
Variação em 3 meses (%)	-0,6	-0,4	-0,7
Variação em 12 meses (%)	-3,2	-3,3	-3,6

Fonte: ANS. Elaborado pelo IESS em: 27/07/2016.



Quadro 1- Beneficiários por Época de Contratação

PLANOS ANTERIORES À LEI

Total: 5.106.534
Variação 3 meses: -0,8%
Variação 12 meses: -5,8%

Coletivos: 3.644.997
Variação 3 meses: -0,6%
Variação 12 meses: -5,1%

Individuais: 1.198.962
Variação 3 meses: -1,3%
Variação 12 meses: -5,9%

PLANOS POSTERIORES À LEI

Total: 43.380.595
Variação 3 meses: -0,5%
Variação 12 meses: -3,0%

Coletivos: 35.086.190
Variação 3 meses: -0,4%
Variação 12 meses: -3,0%

Individuais: 8.293.401
Variação 3 meses: -0,6%
Variação 12 meses: -2,8%

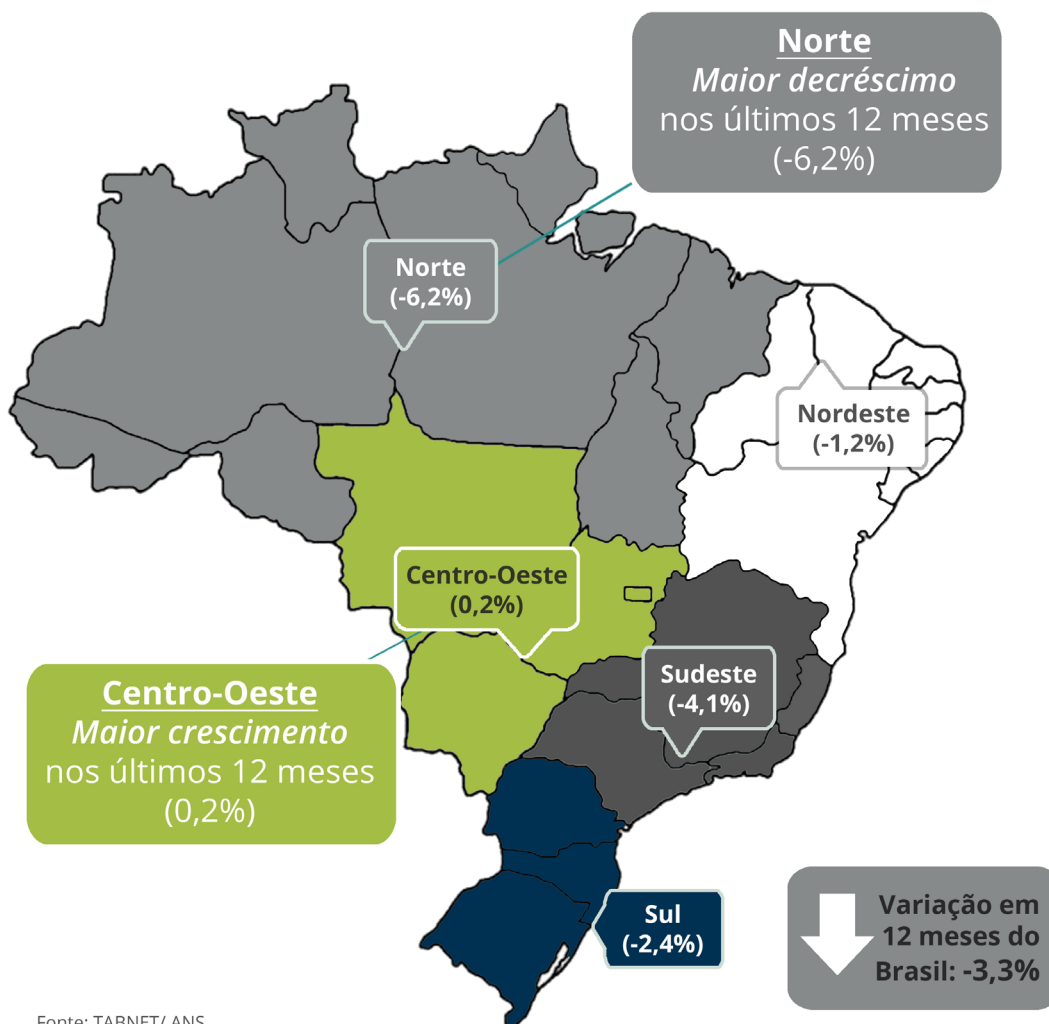
ANÁLISE: Beneficiários de planos médicos

Tabela 3 - Faixa etária

Data base: jun/16	0 a 18 anos	19 a 58 anos	59 anos ou mais	Total de Beneficiários
Total de Beneficiários	11.662.003	30.282.050	6.541.466	48.487.129
Variação em 3 meses (%)	-0,5	-0,7	0,4	-0,5
Variação em 12 meses (%)	-4,1	-3,9	1,6	-3,3

Fonte: ANS. Elaborado pelo IESS em: 27/07/2016.

MAPA 1 - CRESCIMENTO PERCENTUAL REGIONAL DO NÚMERO DE BENEFICIÁRIOS MÉDICO-HOSPITALARES (JUN/15 A JUN/16)



Fonte: TABNET/ ANS
*Elaborado pelo IESS em 27/07/2016.

DESTAQUES REGIONAIS

- Taxa de cobertura nacional: 25,0%
 - Região Sudeste: 36,7% (maior taxa)
 - Região Norte: 10,8% (menor taxa)

ANÁLISE: Beneficiários de planos odontológicos

BENEFICIÁRIOS DE PLANOS EXCLUSIVAMENTE ODONTOLÓGICOS

Tabela 4 - Tipo de Contratação

Data Base junho/16	Individual	Coletivo empresarial	Coletivo por adesão	Total de Beneficiários
Total de Beneficiários	3.674.262	16.379.908	1.855.389	21.960.006
Varição em 3 meses (%)	1,8	1,0	1,4	1,2
Varição em 12 meses (%)	1,4	2,4	-0,1	1,9

Fonte: ANS. Elaborado pelo IESS em: 27/07/2016.

Tabela 5 - Faixa etária

Data Base junho/16	0 a 18 anos	19 a 58 anos	59 anos ou mais	Total de Beneficiários
Total de Beneficiários	4.444.228	16.161.910	1.353.175	21.960.006
Varição em 3 meses (%)	0,7	1,2	2,1	1,2
Varição em 12 meses (%)	0,6	1,8	8,3	1,9

Fonte: ANS. Elaborado pelo IESS em: 27/07/2016.



21,9 milhões
de Beneficiários de
planos exclusivamente
odontológicos

Aumento
de **1,9%**
em 12 meses do número
de Beneficiários



Análise Especial

EVOLUÇÃO DO NÚMERO DE OPERADORAS DE PLANOS DE SAÚDE :

Em todo o Brasil, a maior parte das operadoras (26,7%) possui até 5.000 beneficiários: No Norte, 26,2% das operadoras possuem essa faixa de registro de beneficiários, assim como 31,5% no Nordeste, 26,0% no Sudeste, 28,0% no Sul e 21,7% no Centro-Oeste (Tabela 6). Em comparação, a menor parte das operadoras possui mais de 500.000 beneficiários (1,6%) (Tabela 6).

Na análise por região, a maior parte das operadoras que possuem beneficiários se concentra na região Sudeste, que detém 59,6% do total das operadoras do Brasil (Gráfico 1). Esse dado é condizente com o maior número de beneficiários concentrados nessa região: 61,7% do total de beneficiários de planos médico-hospitalares e 56,6% do total de beneficiários de planos exclusivamente odontológicos se encontram no Sudeste.

Das 1.112 operadoras ativas e com beneficiá-

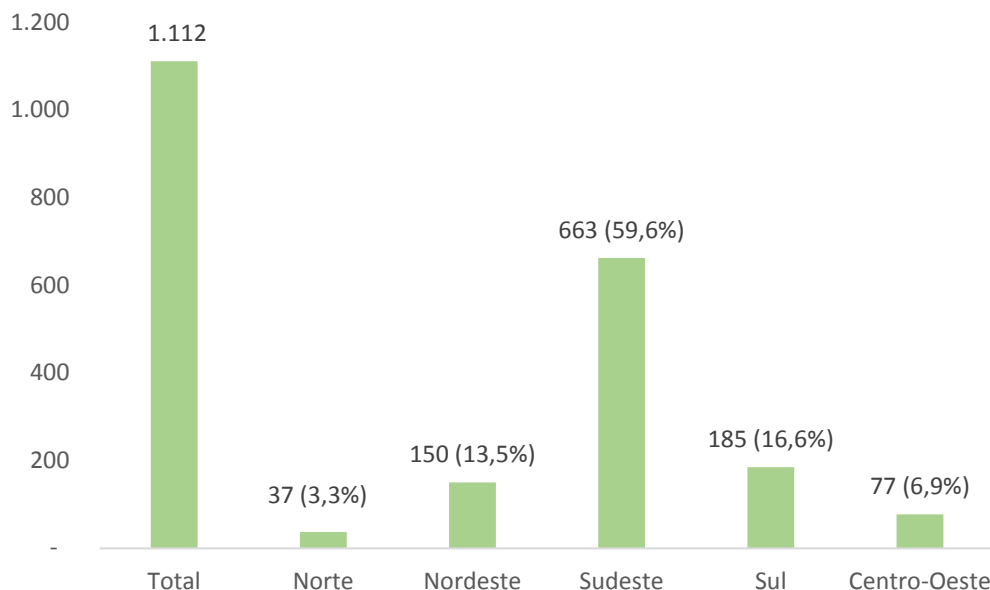
rios no 2º tri/2016, 800 eram operadoras de planos médico-hospitalares e 312 operadoras de operadoras de planos exclusivamente odontológicos. No gráfico 2, estão demonstrados os números de operadoras ativas e que possuíam beneficiários de planos médico-hospitalares e de planos exclusivamente odontológicos, entre 2009 e 2016 (2º tri cada ano). É possível perceber uma redução do número de operadoras ao longo dos anos

Quando se compara o 2º tri de 2015 com o 2º tri de 2016, houve uma redução de 55 operadoras de planos médico-hospitalares, o que corresponde à uma queda anual de 6,4%. Numa variação de 5 anos (de 2011 a 2016), houve uma redução de 237 no número de operadoras desse tipo de plano, correspondendo a uma queda de 22,9% (Gráfico 2).

Tabela 6. Número de operadoras com registro ativo por número de beneficiários e por região do Brasil, Jun/2016

Operadoras com registro ativo	Total		Norte		Nordeste		Sudeste		Sul		Centro-Oeste	
	N	%	N	%	N	%	N	%	N	%	N	%
Sem beneficiários	198	15,1	5	11,9	15	9,1	148	18,2	15	7,5	15	16,3
1 a 5000	350	26,7	11	26,2	52	31,5	211	26,0	56	28,0	20	21,7
5.001-10.000	160	12,2	7	16,7	29	17,6	87	10,7	26	13,0	11	12,0
10.001-20.000	199	15,2	5	11,9	22	13,3	123	15,2	34	17,0	15	16,3
20.001-50.000	196	15,0	8	19,0	21	12,7	115	14,2	35	17,5	17	18,5
50.001-100.000	109	8,3	3	7,1	18	10,9	65	8,0	19	9,5	4	4,3
100.001-500.000	77	5,9	3	7,1	6	3,6	48	5,9	12	6,0	8	8,7
Acima de 500.000	21	1,6	0	0,0	2	1,2	14	1,7	3	1,5	2	2,2
Total	1310	100	42	100,0	165	100,0	811	100,0	200	100,0	92	100,0

Gráfico 1 - Operadoras por região, n (%)

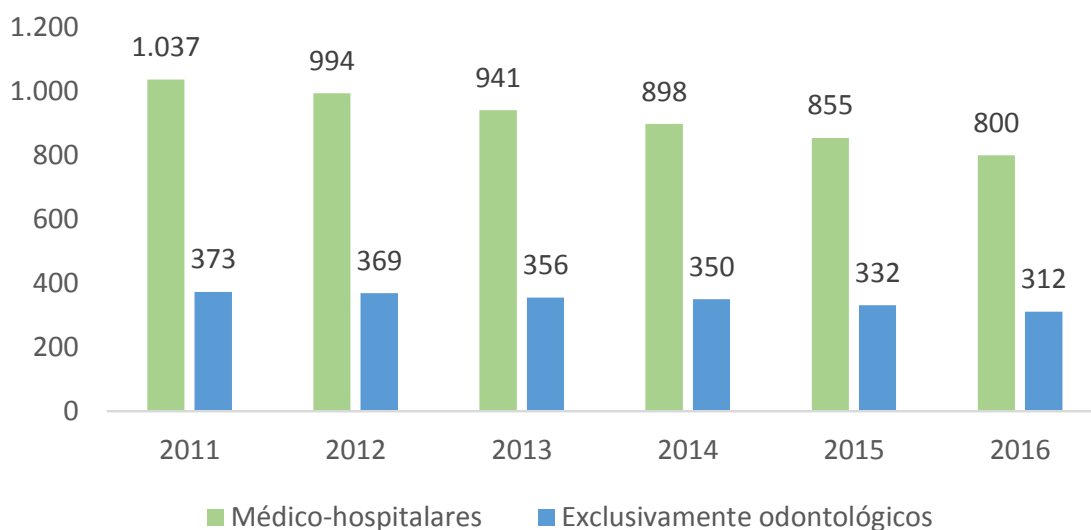


Nota: Foram consideradas operadoras de planos médico-hospitalares e exclusivamente odontológicos ativas e que possuíam beneficiários

Quando avaliado o número de operadoras de planos exclusivamente odontológicos, nota-se houve uma redução de 6,0% (n= 20 operadoras a menos) entre o 2º tri/2015 e o 2º tri/2016 e, numa variação de 5 anos, houve uma redução de 61 operadoras desse tipo de plano, correspondendo uma queda de 16,4% (Gráfico 2).

A queda no número de operadoras pode ter sido causada por uma consolidação do setor de saúde suplementar, uma vez que, no mesmo período de 5 anos, houve aumento do número total de beneficiários de planos médico-hospitalares (2.799.159

Gráfico 2 - Número de operadoras de planos de saúde com beneficiários



beneficiários a mais) e de beneficiários de planos exclusivamente odontológicos (6.125.988 beneficiários a mais). Em contrapartida, a queda no número de operadoras no último ano pode ser reflexo da redução do número de beneficiários, que vem caindo desde março de 2015.

Tabelas

Tabela 7 - Beneficiários de planos médico-hospitalares e exclusivamente odontológicos

Assistência Médico-hospitalar								
Brasil	Beneficiários	Participação (%)	Variação de 3 meses				Δ 12 Meses	
			jun-15	dez-15	mar-16	jun-16		
Total	48.487.129	100,0	-0,7	-0,8	-1,4	-0,5	-3,3	
Capital	20.019.926	41,3	-0,5	-0,7	-1,4	-0,6	-3,2	
Região Metropolitana e pólos	32.994.043	68,0	-0,8	-0,7	-1,4	-0,7	-3,6	
Interior	28.467.203	58,7	-0,8	-0,9	-1,3	-0,4	-3,3	
Contratação	Individual	9.492.363	19,6	-0,5	-1,1	-0,9	-0,7	-3,2
	Coletivo	38.731.187	79,9	-0,7	-0,7	-1,4	-0,4	-3,2
	Empresarial	32.136.535	66,3	-0,4	-0,9	-1,6	-0,5	-3,4
	Por Adesão	6.584.431	13,6	-2,1	0,2	-0,6	0,1	-2,5
	Não identificado	10.221	0,0	-0,8	-2,2	0,1	-0,2	-3,2
	Não Informado	263.579	0,5	-4,6	-4,3	-4,1	-2,7	-14,8
Época do Contrato	Antigos	5.106.534	10,5	-1,2	-2,1	-1,8	-0,8	-5,8
	Novos	43.380.595	89,5	-0,6	-0,6	-1,3	-0,5	-3,0
Faixa Etária	0 a 18 anos	11.662.003	24,1	-0,8	-1,3	-1,6	-0,5	-4,1
	19 a 58 anos	30.282.050	62,5	-0,8	-0,9	-1,6	-0,7	-3,9
	Acima de 59 anos	6.541.466	13,5	0,3	0,7	0,3	0,4	1,6
Gênero	Masculino	22.617.841	46,6	-0,7	-1,0	-1,6	-0,5	-3,7
	Feminino	25.869.288	53,4	-0,6	-0,6	-1,2	-0,5	-2,9
Modalidade	Autogestão	4.965.776	10,2	-0,7	-1,6	-2,1	-0,6	-5,0
	Cooperativa	18.247.233	37,6	-1,1	-1,5	-2,6	-1,0	-6,2
	Filantropia	1.052.760	2,2	0,6	-1,9	-1,8	0,2	-2,8
	Medicina de Grupo	17.361.258	35,8	-0,1	0,3	0,0	0,3	0,5
	Seguradora	6.860.102	14,1	-0,9	-0,8	-0,6	-1,1	-3,4
Segmentação	Referência	4.463.334	9,2	-1,7	-2,5	-2,3	-2,6	-8,8
	Hosp. e Amb.	41.274.208	85,1	-0,5	-0,5	-1,2	-0,2	-2,4
	Hospitalar	565.622	1,2	1,3	-1,2	-1,1	-1,4	-2,4
	Ambulatorial	1.922.921	4,0	-1,2	-1,8	-1,6	-1,3	-5,8
	Não Informado	261.044	0,5	-4,7	-4,3	-4,1	-2,7	-14,9

Exclusivamente Odontológico								
Brasil	Beneficiários	Participação (%)	Variação de 3 meses				Δ 12 Meses	
			jun-15	dez-15	mar-16	jun-16		
Total	21.960.006	100,0	1,7	0,4	-1,4	1,2	1,9	
Capital	10.320.001	47,0	1,6	0,1	-2,4	0,7	0,0	
Região Metropolitana e pólos	16.149.012	73,5	1,5	0,2	-2,5	0,7	-0,2	
Interior	11.640.005	53,0	1,8	0,7	-0,5	1,6	3,7	
Contratação	Individual	3.674.262	16,7	2,1	1,3	-3,8	1,8	1,4
	Coletivo	18.239.450	83,1	1,7	0,2	-0,8	1,1	2,1
	Empresarial	16.379.908	74,6	1,6	0,3	-0,6	1,0	2,4
	Por Adesão	1.855.389	8,4	2,0	-0,2	-3,3	1,4	-0,1
	Não identificado	4.153	0,0	-7,7	-0,6	0,0	-0,3	-8,6
	Não Informado	46.294	0,2	-5,0	-7,1	-19,2	-6,4	-33,2
Época do Contrato	Antigos	363.668	1,7	-1,2	-1,8	-3,5	-8,4	-14,3
	Novos	21.596.338	98,3	1,8	0,5	-1,4	1,4	2,2
Faixa Etária	0 a 18 anos	4.444.228	20,2	1,0	0,2	-1,3	0,7	0,6
	19 a 58 anos	16.161.910	73,6	1,8	0,4	-1,6	1,2	1,8
	Acima de 59 anos	1.353.175	6,2	3,7	1,3	0,9	2,1	8,3
Gênero	Masculino	10.912.978	49,7	1,8	0,4	-1,3	1,1	2,0
	Feminino	11.047.028	50,3	1,7	0,4	-1,5	1,3	1,8

Fonte: ANS - Tabnet - Pesquisado em Jun/2016; Elaboração: IESS

www.iess.org.br

Tabelas

TABELA 8 - RANKING DAS GRANDES REGIÕES E UNIDADES DA FEDERAÇÃO POR PARTICIPAÇÃO, VARIAÇÃO ANUAL E TAXA DE COBERTURA DE BENEFICIÁRIOS DE PLANOS MÉDICO-HOSPITALARES. JUN/15, DEZ/15, MAR/16 E JUN/16.

Grandes Regiões e Unidades da Federação	Nº de beneficiários			Variações (%)		Taxa de Cobertura (%)	Participação (%)	Ranking		
	Jun/15	Mar/16	Jun/16	Trimestral	Anual			Participação	Varição Anual	Taxa de Cobertura
Norte	1.885.418	1.784.377	1.768.388	-0,9	-6,2	10,8	3,6			
Rondônia	181.666	169.630	167.269	-1,4	-7,9	10,5	0,3	23	26	21
Acre	48.428	45.838	45.510	-0,7	-6,0	6,0	0,1	26	24	27
Amazonas	555.022	512.597	501.191	-2,2	-9,7	14,0	1,0	17	27	16
Roraima	40.456	38.087	37.344	-2,0	-7,7	8,0	0,1	27	25	24
Pará	881.439	838.755	836.126	-0,3	-5,1	10,7	1,7	13	22	20
Amapá	71.179	71.279	72.238	1,3	1,5	10,3	0,1	25	4	22
Tocantins	107.228	108.191	108.710	0,5	1,4	7,7	0,2	24	5	25
Nordeste	6.734.514	6.686.009	6.650.652	-0,5	-1,2	12,3	13,7			
Maranhão	499.087	485.800	481.719	-0,8	-3,5	7,2	1,0	18	18	26
Piauí	276.697	286.822	291.131	1,5	5,2	9,2	0,6	22	1	23
Ceará	1.242.560	1.238.409	1.231.546	-0,6	-0,9	14,3	2,5	9	10	15
Rio Grande do Norte	538.158	526.627	521.602	-1,0	-3,1	16,2	1,1	16	17	12
Paraíba	423.091	424.374	423.057	-0,3	0,0	11,1	0,9	19	9	19
Pernambuco	1.383.359	1.357.459	1.349.523	-0,6	-2,4	15,1	2,8	8	15	13
Alagoas	405.767	413.335	414.857	0,4	2,2	13,1	0,9	20	2	17
Sergipe	314.564	321.280	317.113	-1,3	0,8	15,0	0,7	21	7	14
Bahia	1.651.231	1.631.903	1.620.104	-0,7	-1,9	11,4	3,3	6	13	18
Sudeste	31.201.525	30.094.877	29.923.871	-0,6	-4,1	36,7	61,7			
Minas Gerais	5.409.724	5.224.669	5.214.844	-0,2	-3,6	26,3	10,8	3	19	6
Espírito Santo	1.138.440	1.107.300	1.104.162	-0,3	-3,0	30,9	2,3	10	16	4
Rio de Janeiro	5.986.154	5.772.613	5.696.237	-1,3	-4,8	35,1	11,8	2	21	2
São Paulo	18.667.207	17.990.295	17.908.628	-0,5	-4,1	42,7	36,9	1	20	1
Sul	7.158.549	7.009.633	6.987.276	-0,3	-2,4	25,2	14,4			
Paraná	2.884.079	2.843.848	2.845.853	0,1	-1,3	26,9	5,9	4	11	5
Santa Catarina	1.541.991	1.473.390	1.457.171	-1,1	-5,5	22,8	3,0	7	23	8
Rio Grande do Sul	2.732.479	2.692.395	2.684.252	-0,3	-1,8	24,9	5,5	5	12	7
Centro-Oeste	3.139.103	3.142.913	3.144.707	0,1	0,2	21,80	6,5			
Mato Grosso do Sul	557.358	556.411	557.897	0,3	0,1	22,3	1,2	15	8	9
Mato Grosso	549.048	563.290	559.739	-0,6	1,9	18,0	1,2	14	3	10
Goiás	1.085.957	1.092.955	1.100.076	0,7	1,3	17,9	2,3	11	6	11
Distrito Federal	946.740	930.257	926.995	-0,4	-2,1	35,0	1,9	12	14	3
Brasil	50.119.109	48.717.809	48.474.894	-0,5	-3,3	25,0	100,0			

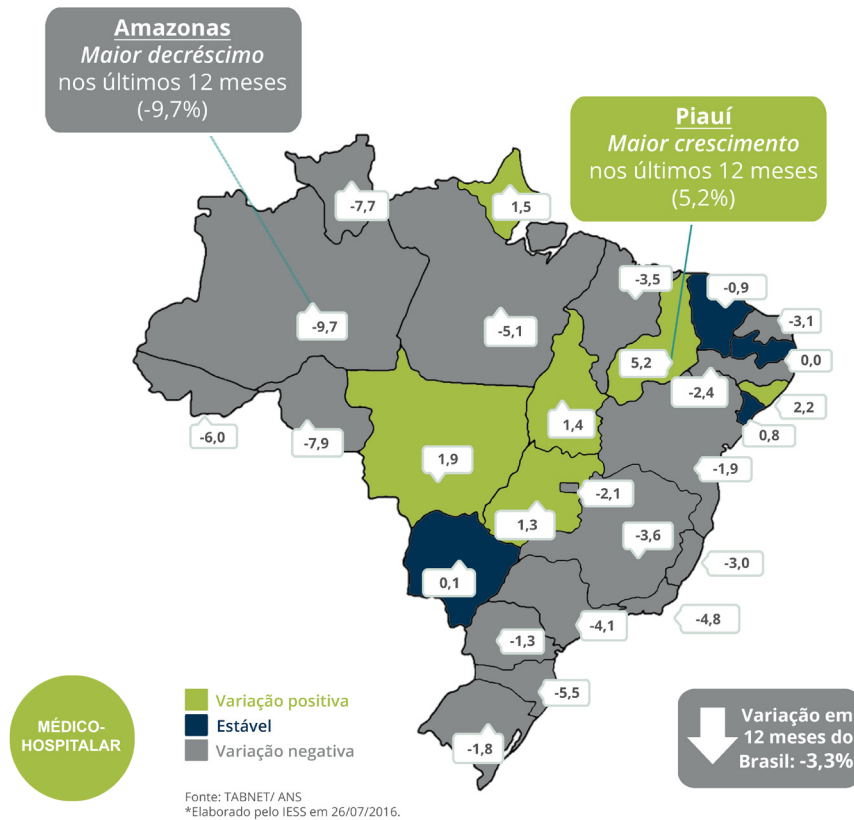
Fonte: ANS-Tabnet, pesquisado em jul/2016; Elaboração: IESS

www.ies.org.br

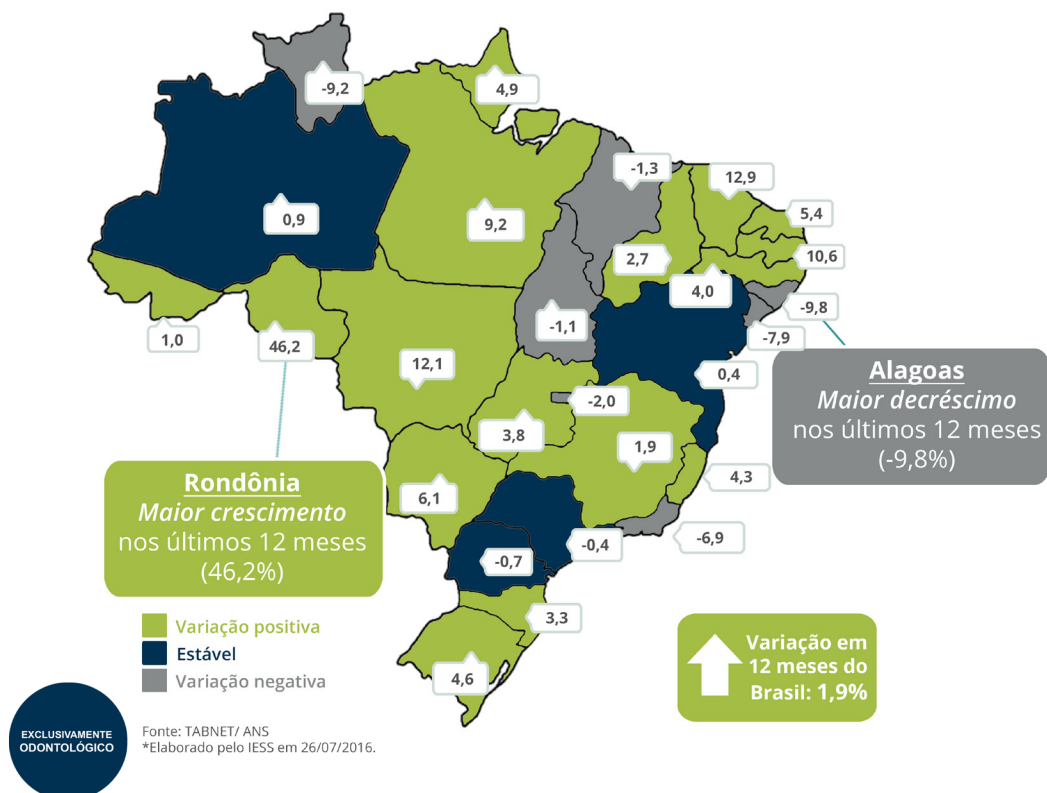
*No cálculo foram excluídos os itens Outros, Exterior e Não Identificado considerados pela ANS.

Mapas

MAPA 2 - CRESCIMENTO PERCENTUAL POR ESTADO DO NÚMERO DE BENEFICIÁRIOS MÉDICO-HOSPITALARES (JUN/15 A JUN/16)



MAPA 3 - CRESCIMENTO (%) POR ESTADO DO NÚMERO DE BENEFICIÁRIOS EXCLUSIVAMENTE ODONTOLÓGICOS (JUN/15 A JUN/16)





**INSTITUTO DE ESTUDOS
DE SAÚDE SUPLEMENTAR**

Equipe

Luiz Augusto Carneiro - Superintendente Executivo

Elene Nardi - Coordenadora de Pesquisa

Amanda Reis - Pesquisadora

Natalia Lara - Pesquisadora

Bruno Minami - Pesquisador

IESS

Rua Joaquim Floriano 1052, conj. 42

CEP 04534 004, Itaim, São Paulo, SP

Tel (11) 3706.9747

contato@iess.org.br