

# Saúde Suplementar em Números

*Edição nº 11 - 2016*

*Data base: Março de 2016*

## SUMÁRIO EXECUTIVO

---

- Número de beneficiários de planos médico-hospitalares (março/16): 48.824.150;
- Taxa de crescimento do número de beneficiários de planos médicos no período de:
  - dez/15 a março/16 (3 meses): -1,25%, 617.391 vínculos a menos;
  - março/15 a março/16 (12 meses): -2,66%, 1.331.924 vínculos a menos.
- Taxa de crescimento em 12 meses (março/15 a março/16) do número de beneficiários por tipo de contratação:
  - Coletivos totais: -2,64%, 1.056.293 vínculos a menos;
  - Coletivos empresariais: -2,66%, 886.909 vínculos a menos;
  - Coletivos por adesão: -2,50%, 168.234 vínculos a menos;
  - Individuais: -2,29%, 224.055 vínculos a menos.
- Taxa de cobertura nacional de planos de saúde de assistência médica (março/16): 25,20%;



# Saúde Suplementar em Números

# ANÁLISE: Beneficiários de planos de saúde

## BENEFICIÁRIOS DE PLANOS MÉDICOS-HOSPITALARES

**Tabela 1 - Tipo de Contratação**

Data base: mar/16	Individual	Coletivo Empresarial	Coletivo por Adesão
Total de Beneficiários	9.558.718	32.412.727	6.561.881
Varição em 3 meses (%)	-0,9	-1,4	-0,8
Varição em 12 meses (%)	-2,3	-2,7	-2,5



**48,82**  
milhões de  
beneficiários  
em Mar/16

**Tabela 2 - Capital, Interior e Região Metropolitana**

Data base: mar/16	Capitais	Interiores	Regiões Metropolitanas
Total de Beneficiários	20.177.605	28.646.545	33.298.851
Varição em 3 meses (%)	-1,2	-1,3	-1,2
Varição em 12 meses (%)	-2,3	-2,9	-2,8



**Queda**  
de **-2,7%**  
em 12 meses de  
**Beneficiários em**  
**Mar/16**

### Quadro 1- Beneficiários por Época de Contratação

LEI  
Nº9.656

#### PLANOS ANTERIORES À LEI

Total: 5.172.168  
Varição 3 meses: -1,8%  
Varição 12 meses: -5,9%

Coletivos: 3.675.847  
Varição 3 meses: -1,7%  
Varição 12 meses: -5,2%

Individuais: 1.215.696  
Varição 3 meses: -1,4%  
Varição 12 meses: -5,6%

#### PLANOS POSTERIORES À LEI

Total: 43.651.982  
Varição 3 meses: -1,2%  
Varição 12 meses: -2,3%

Coletivos: 35.307.954  
Varição 3 meses: -1,3%  
Varição 12 meses: -2,4%

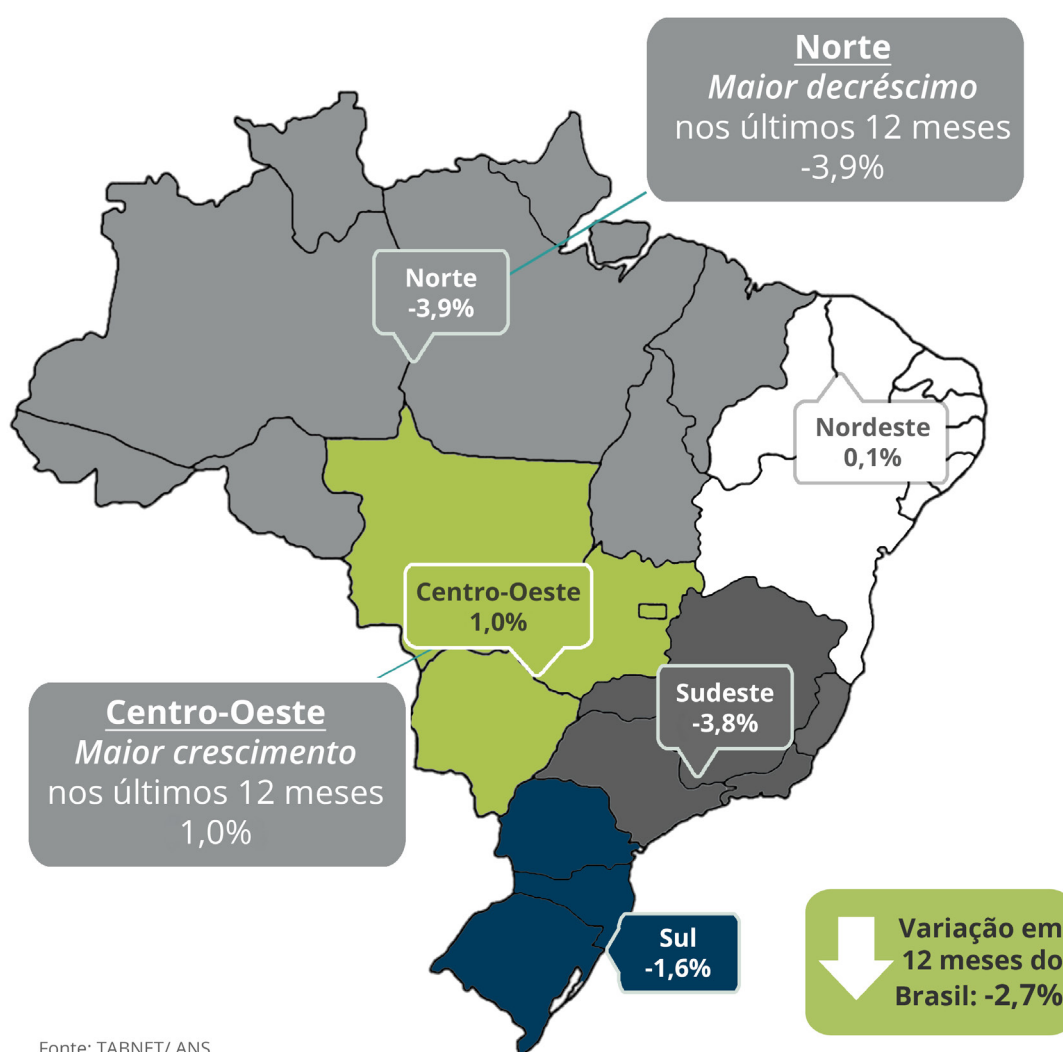
Individuais: 8.343.022  
Varição 3 meses: -0,8%  
Varição 12 meses: -1,8%

# ANÁLISE: Beneficiários de planos médicos

**Tabela 3 - Faixa etária**

Data base: mar/16	0 a 18 anos	19 a 58 anos	59 anos ou mais	Total de Beneficiários
Total de Beneficiários	11.707.061	30.606.108	6.509.267	48.824.150
Varição em 3 meses (%)	-1,7	-1,4	0,2	-1,2
Varição em 12 meses (%)	-3,7	-3,2	2,0	-2,7

**MAPA 1 - CRESCIMENTO PERCENTUAL REGIONAL DO NÚMERO DE BENEFICIÁRIOS MÉDICO-HOSPITALARES (MAR/15 A MAR/16)**



Fonte: TABNET/ ANS  
\*Elaborado pelo IESS em 03/05/2016.

## DESTAQUES REGIONAIS

- Taxa de cobertura nacional: 25,2%
- Região Sudeste: 36,9% (maior taxa)
- Região Norte: 11,1% (menor taxa)

# ANÁLISE: Beneficiários de planos odontológicos

## BENEFICIÁRIOS DE PLANOS EXCLUSIVAMENTE ODONTOLÓGICOS

**Tabela 4 - Tipo de Contratação**

Data base: mar/16	Individual	Coletivo Empresarial	Coletivo por Adesão	Total de Beneficiários
Total de Beneficiários	3.807.053	16.022.957	1.793.628	21.685.783
Varição em 3 meses (%)	-2,4	-0,7	-3,0	-1,2
Varição em 12 meses (%)	6,7	2,4	-0,1	2,8

**Tabela 5 - Faixa etária**

Data base: mar/16	0 a 18 anos	19 a 58 anos	59 anos ou mais	Total de Beneficiários
Total de Beneficiários	4.423.526	15.932.233	1.329.300	21.685.783
Varição em 3 meses (%)	-1,2	-1,5	1,3	-1,2
Varição em 12 meses (%)	2,2	2,4	10,2	2,8



**21 milhões**  
de Beneficiários de  
planos exclusivamente  
odontológicos

**Aumento**  
de **2,8%**  
em 12 meses do número  
de Beneficiários





# Análise Especial

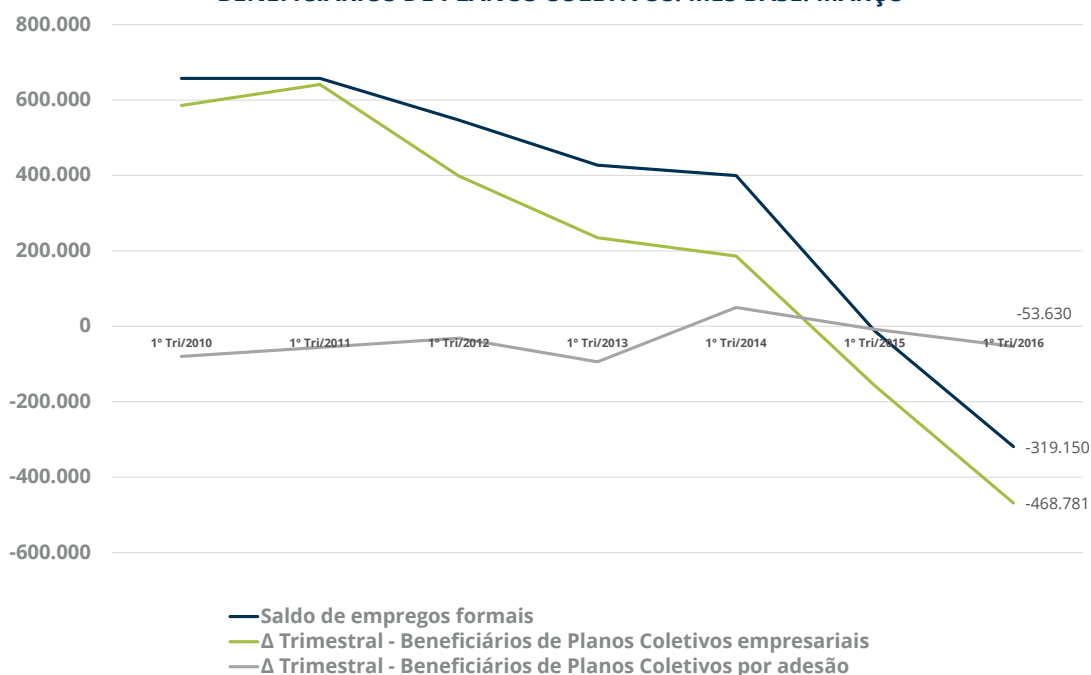
## EMPREGO E A SAÚDE SUPLEMENTAR:

No gráfico 1, é possível comparar a evolução trimestral do saldo de empregos (segundo o CAGED – MTE) e dos vínculos aos planos coletivos empresariais e por adesão. Em 6 anos, é a segunda vez que um 1º trimestre apresenta saldo negativo na criação de vagas formais de trabalho, mas comparando o desempenho do número de beneficiários de planos de saúde, o 1º tri/16 é a primeira, dentre os 1º/tri dos anos anteriores em que há queda do número de beneficiários, como pode ser observado no Gráfico 1.

Um saldo negativo no número de empregos impacta diretamente no número de vínculos aos planos de saúde coletivos empresariais. No 1º Tri/2016, o Brasil admitiu 3,9 milhões

e demitiu 4,2 milhões, ou seja, foram fechados 319 mil postos de trabalho (Gráfico 1). Em contrapartida, no setor de saúde suplementar houve uma queda de 468.781 mil (-1,4%) beneficiários de planos coletivos empresariais (os quais são pagos pelas empresas como um benefício aos seus funcionários) no 1ºtri/16 em relação ao último trimestre de 2015. Os coletivos por adesão também apresentaram decréscimo, que foi de 0,8% ou 53.630 mil vínculos. Quando se compara o 1ºtri/2016 com o 1ºtri/15, a queda se acentua: os planos coletivos empresariais apresentaram queda de 2,7% (886.909 mil vínculos) e os planos coletivos por adesão apresentaram 2,5% (168.234 mil vínculos) de queda. Esses números indicam que, apesar

**GRÁFICO 1: SALDO DE EMPREGOS FORMAIS E VARIAÇÃO TRIMESTRAL DO NÚMERO DE BENEFICIÁRIOS DE PLANOS COLETIVOS. MÊS BASE: MARÇO**



Fonte: ANS/TABNET e Caged - MTE. Elaborado pelo IESS em 03/05/2016.

**RENDA**

da resiliência apresentada nos trimestres passados frente à desaceleração da economia, o setor de saúde suplementar começa a ser impactado negativamente, principalmente os planos coletivos empresariais.

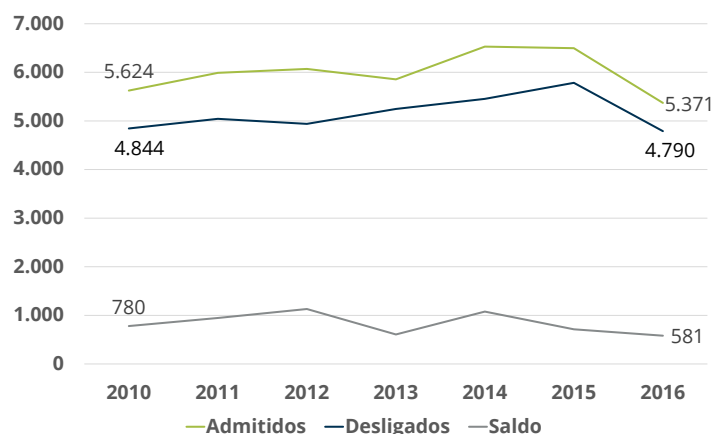
Vale destacar que a maior redução no número de beneficiários foi entre a faixa etária de 0 a 24 anos (-736.132 vínculos) como pode ser observado na Tabela 6 que apresenta uma comparação

**TABELA 6: NÚMERO DE BENEFICIÁRIOS POR FAIXA ETÁRIA E SALDO DE CRIAÇÃO DE EMPREGO POR FAIXA ETÁRIA.****MÊS BASE: MARÇO**

Faixa etária	Número de beneficiários		Saldo de criação de vagas formais - CAGED	
	Mar/15	Mar/16	Δ valores absolutos Mar/16 em relação a Mar/15	Δ de 12 meses de Mar/16
Até 24 anos	16.658.870	15.922.738	-736.132	223.588
25 a 29 anos	4.891.189	4.572.077	-319.112	-361.134
30 a 39 anos	10.167.267	9.996.133	-171.134	-726.254
40 a 49 anos	7.088.058	6.921.428	-166.630	-488.278
50 a 64 anos	7.250.542	7.207.119	-43.423	-471.156
65 anos ou mais	4.098.114	4.202.941	104.827	-60.453
Total	50.154.040	48.822.436	-1.331.604	-1.883.696

anual entre o período de Março de 2015 a Março de 2016 do número de beneficiários por faixa etária e da variação de emprego formal. Nessa faixa etária, os beneficiários são em sua maioria dependentes e essa redução pode estar associada a perda de seguro coletivo pelos titulares. A segunda maior queda foi para a faixa etária de 25 a 29 anos (-319.112 vínculos). A queda de emprego nessa faixa etária foi de 361.134 vagas formais. A única faixa etária que cresceu no período foi a de 65 anos ou mais (104.827 vínculos), apesar da redução de emprego nessa faixa etária (-60,543 vagas formais).

Com relação aos empregos diretos no setor de seguro saúde e plano de saúde, no 1º Trim de 2016, foram 5,3 mil admissões e 4,7 mil demissões, um saldo de 581 novos empregos no setor. No entanto, ressalta-se que o setor apresentou o pior saldo dos últimos 6 anos.

**GRÁFICO 2: EMPREGOS FORMAIS DE SEGUROS E PLANOS DE SAÚDE. MÊS BASE: TRIMESTRAL/MARÇO**

Fonte: Caged - MTE. Elaborado pelo IESS em 03/05/2016.

# Tabelas

**Tabela 7 - Beneficiários de planos médico-hospitalares e exclusivamente odontológicos**

Assistência Médico-hospitalar								
Brasil	Beneficiários	Participação (%)	Variação de 3 meses				Δ 12 Meses	
			jun-15	set-15	dez-15	mar-16		
Total	48.824.150	100,0	0,0	-0,6	-0,7	-1,2	-2,7	
Capital	20.177.605	41,3	0,0	-0,4	-0,7	-1,2	-2,3	
Região Metropolitana e pólos	33.298.851	68,2	-0,2	-0,8	-0,6	-1,2	-2,8	
Interior	28.646.545	58,7	-0,1	-0,8	-0,8	-1,3	-2,9	
Contratação	Individual	9.558.718	19,6	0,1	-0,5	-1,0	-0,9	-2,3
	Coletivo	38.983.801	79,8	0,0	-0,7	-0,6	-1,3	-2,6
	Empresarial	32.412.727	66,4	-0,1	-0,4	-0,8	-1,4	-2,7
	Por Adesão	6.561.881	13,4	0,3	-2,1	0,2	-0,8	-2,5
	Não identificado	9.193	0,0	-7,6	-1,1	-2,6	-0,1	-11,1
	Não Informado	281.631	0,6	-4,2	-4,4	-4,1	-3,8	-15,5
Época do Contrato	Antigos	5.172.168	10,6	-1,0	-1,2	-2,0	-1,8	-5,9
	Novos	43.651.982	89,4	0,1	-0,6	-0,6	-1,2	-2,3
Faixa Etária	0 a 18 anos	11.707.061	24,0	0,0	-0,8	-1,3	-1,7	-3,7
	19 a 58 anos	30.606.108	62,7	-0,2	-0,8	-0,8	-1,4	-3,2
	Acima de 59 anos	6.509.267	13,3	0,8	0,3	0,7	0,2	2,0
Gênero	Masculino	22.815.291	46,7	-0,1	-0,7	-0,9	-1,4	-3,1
	Feminino	26.008.859	53,3	0,0	-0,6	-0,6	-1,1	-2,3
Modalidade	Autogestão	5.009.840	10,3	5,9	-6,6	-1,6	-1,6	-4,3
	Cooperativa	18.415.668	37,7	0,2	-1,2	-1,5	-2,7	-5,0
	Filantropia	1.047.108	2,1	1,5	-0,5	-2,0	-2,2	-3,1
	Medicina de Grupo	17.371.812	35,6	0,2	1,2	0,4	0,1	1,9
	Seguradora	6.979.722	14,3	-3,6	-1,0	-0,8	-0,4	-5,8
Segmentação	Referência	4.606.363	9,4	-0,8	-1,8	-2,5	-2,3	-7,2
	Hosp. e Amb.	41.405.602	84,8	0,1	-0,5	-0,5	-1,1	-2,0
	Hospitalar	584.799	1,2	-0,3	1,4	-0,6	-0,8	-0,3
	Ambulatorial	1.948.353	4,0	0,4	-1,0	-1,5	-1,4	-3,5
	Não Informado	279.033	0,6	-4,2	-4,5	-4,1	-3,8	-15,6

Exclusivamente Odontológico								
Brasil	Beneficiários	Participação (%)	Variação de 3 meses				Δ 12 Meses	
			jun-15	set-15	dez-15	mar-16		
Total	21.685.783	100,0	1,7	1,7	0,6	-1,2	2,8	
Capital	10.357.145	47,8	1,7	1,8	0,5	-1,9	2,2	
Região Metropolitana e pólos	16.090.581	74,2	1,5	1,6	0,5	-2,2	1,4	
Interior	11.328.638	52,2	1,7	1,6	0,7	-0,7	3,4	
Contratação	Individual	3.807.053	17,6	1,8	4,2	3,1	-2,4	6,7
	Coletivo	17.820.758	82,2	1,7	1,2	0,1	-1,0	2,1
	Empresarial	16.022.957	73,9	1,7	1,2	0,2	-0,7	2,4
	Por Adesão	1.793.628	8,3	1,2	2,0	-0,3	-3,0	-0,1
	Não identificado	4.173	0,0	-0,5	-7,6	-0,6	0,0	-8,8
	Não Informado	57.972	0,3	-4,5	-4,7	-6,7	-11,3	-24,7
Época do Contrato	Antigos	405.826	1,9	-1,9	-1,3	-1,8	-2,4	-7,2
	Novos	21.279.957	98,1	1,8	1,8	0,7	-1,2	3,0
Faixa Etária	0 a 18 anos	4.423.526	20,4	1,4	1,3	0,7	-1,2	2,2
	19 a 58 anos	15.932.233	73,5	1,6	1,7	0,5	-1,5	2,4
	Acima de 59 anos	1.329.300	6,1	3,4	3,6	1,5	1,3	10,2
Gênero	Masculino	10.765.922	49,6	1,8	1,7	0,6	-1,1	2,9
	Feminino	10.919.861	50,4	1,6	1,8	0,6	-1,4	2,6

Fonte: ANS - Tabnet - Pesquisado em Maio/2016; Elaboração: IESS

www.iess.org.br

# Tabelas



**TABELA 8 - RANKING DAS GRANDES REGIÕES E UNIDADES DA FEDERAÇÃO POR PARTICIPAÇÃO, VARIAÇÃO ANUAL E TAXA DE COBERTURA. MAR/15, DEZ/15 E MAR/16**

Grandes Regiões e Unidades da Federação	Nº de beneficiários			Variações (%)		Taxa de	Participação (%)	Ranking		
	mar/15	dez/15	mar/16	Trimestral	Anual	Cobertura (%)		Participação	Variação Anual	Taxa de Cobertura
<b>Norte</b>	<b>1.890.193</b>	<b>1.828.844</b>	<b>1.816.644</b>	<b>-0,7</b>	<b>-3,9</b>	<b>11,1</b>	<b>3,7</b>			
Rondônia	183.390	174.251	169.307	-2,8	-7,7	10,6	0,3	23	27	21
Acre	48.302	47.106	45.526	-3,4	-5,7	6,0	0,1	26	26	27
Amazonas	559.460	541.704	534.369	-1,4	-4,5	14,9	1,1	16	24	15
Roraima	39.935	37.889	37.744	-0,4	-5,5	8,0	0,1	27	25	24
Pará	882.910	850.809	852.950	0,3	-3,4	10,9	1,7	13	19	20
Amapá	70.879	71.007	69.722	-1,8	-1,6	10,0	0,1	25	15	22
Tocantins	105.317	106.078	107.026	0,9	1,6	7,5	0,2	24	7	25
<b>Nordeste</b>	<b>6.700.357</b>	<b>6.738.494</b>	<b>6.703.897</b>	<b>-0,5</b>	<b>0,1</b>	<b>12,4</b>	<b>13,7</b>			
Maranhão	486.998	498.789	488.342	-2,1	0,3	7,3	1,0	18	8	26
Piauí	280.823	273.440	276.160	1,0	-1,7	8,7	0,6	22	16	23
Ceará	1.216.032	1.249.939	1.266.565	1,3	4,2	14,7	2,6	9	1	16
Rio Grande do Norte	536.322	539.481	530.515	-1,7	-1,1	16,4	1,1	17	12	12
Paraíba	417.071	425.106	424.362	-0,2	1,7	11,1	0,9	19	6	19
Pernambuco	1.397.065	1.370.198	1.364.340	-0,4	-2,3	15,3	2,8	8	18	13
Alagoas	402.836	409.903	415.230	1,3	3,1	13,1	0,9	20	2	17
Sergipe	314.113	324.095	322.809	-0,4	2,8	15,3	0,7	21	3	14
Bahia	1.649.097	1.647.543	1.615.574	-1,9	-2,0	11,4	3,3	6	17	18
<b>Sudeste</b>	<b>31.298.852</b>	<b>30.638.216</b>	<b>30.120.255</b>	<b>-1,7</b>	<b>-3,8</b>	<b>36,9</b>	<b>61,7</b>			
Minas Gerais	5.431.935	5.291.228	5.216.712	-1,4	-4,0	26,3	10,7	3	21	6
Espírito Santo	1.145.915	1.129.654	1.127.752	-0,2	-1,6	31,5	2,3	10	14	4
Rio de Janeiro	6.028.087	5.880.169	5.780.125	-1,7	-4,1	35,6	11,8	2	23	2
São Paulo	18.692.915	18.337.165	17.995.666	-1,9	-3,7	42,9	36,9	1	20	1
<b>Sul</b>	<b>7.145.459</b>	<b>7.079.892</b>	<b>7.028.036</b>	<b>-0,7</b>	<b>-1,6</b>	<b>25,3</b>	<b>14,4</b>			
Paraná	2.889.302	2.864.955	2.868.939	0,1	-0,7	27,1	5,9	4	10	5
Santa Catarina	1.527.076	1.516.512	1.465.930	-3,3	-4,0	23,0	3,0	7	22	8
Rio Grande do Sul	2.729.081	2.698.425	2.693.167	-0,2	-1,3	25,0	5,5	5	13	7
<b>Centro-Oeste</b>	<b>3.110.833</b>	<b>3.144.014</b>	<b>3.142.696</b>	<b>0,0</b>	<b>1,0</b>	<b>21,80</b>	<b>6,4</b>			
Mato Grosso do Sul	549.083	551.346	548.663	-0,5	-0,1	21,9	1,1	15	9	9
Mato Grosso	546.421	558.478	558.832	0,1	2,3	17,9	1,1	14	5	10
Goiás	1.074.438	1.099.724	1.101.384	0,2	2,5	17,9	2,3	11	4	11
Distrito Federal	940.891	934.466	933.817	-0,1	-0,8	35,3	1,9	12	11	3
<b>Brasil</b>	<b>50.145.694</b>	<b>49.429.460</b>	<b>48.811.528</b>	<b>-1,3</b>	<b>-2,7</b>	<b>25,2</b>	<b>100,0</b>			

Fonte: ANS-Tabnet, pesquisado em maio/2016; Elaboração: IESS

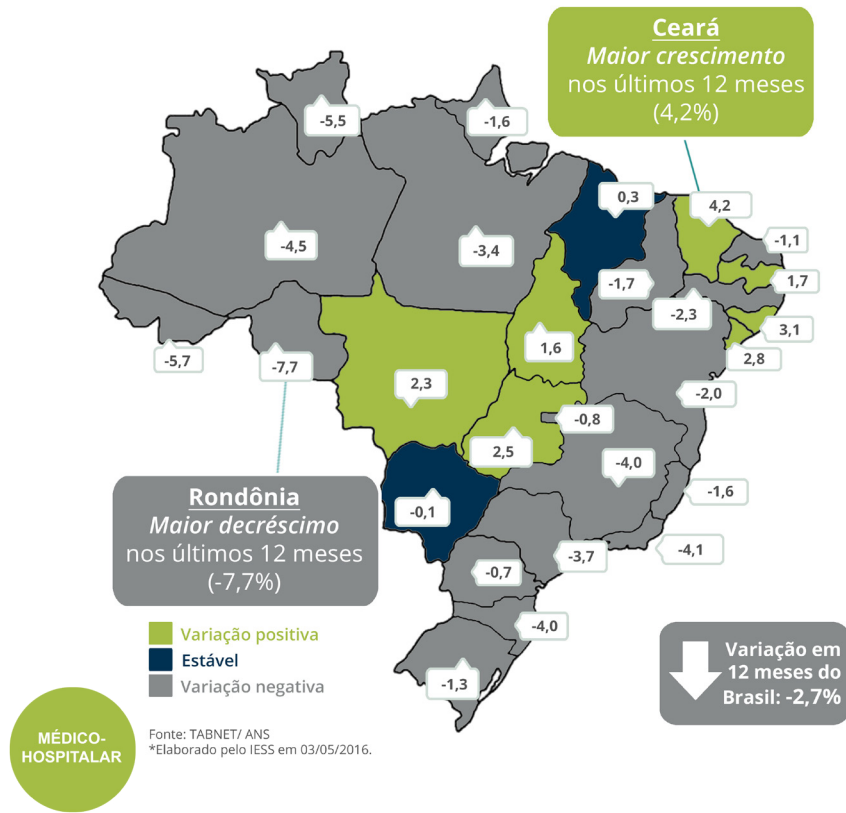
[www.iess.org.br](http://www.iess.org.br)

\*No cálculo foram excluídos os itens Outros, Exterior e Não Identificado considerados pela ANS.

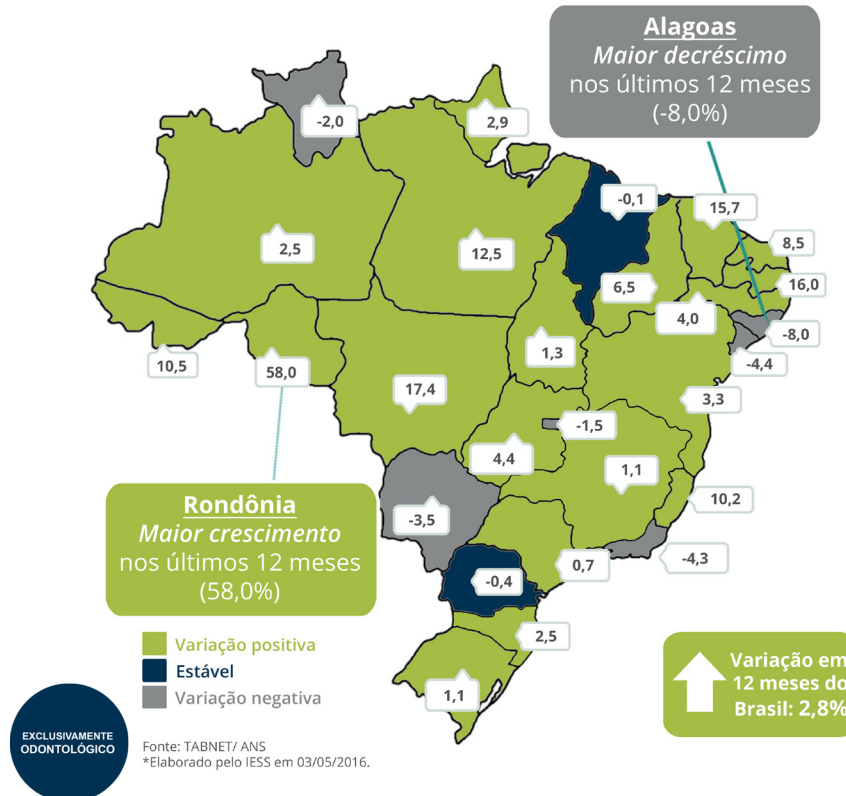


# Mapas

**MAPA 2 - CRESCIMENTO PERCENTUAL POR ESTADO DO NÚMERO DE BENEFICIÁRIOS MÉDICO-HOSPITALARES (MAR/15 A MAR/16)**



**MAPA 3 - CRESCIMENTO (%) POR ESTADO DO NÚMERO DE BENEFICIÁRIOS EXCLUSIVAMENTE ODONTOLÓGICOS (MAR/15 A MAR/16)**





**INSTITUTO DE ESTUDOS  
DE SAÚDE SUPLEMENTAR**

## Equipe

Luiz Augusto Carneiro - Superintendente Executivo  
Amanda Reis - Pesquisadora  
Natalia Lara - Pesquisadora  
Elene Nardi - Pesquisadora  
Bruno Minami - Pesquisador

IESS  
Rua Joaquim Floriano 1052, conj. 42  
CEP 04534 004, Itaim, São Paulo, SP  
Tel (11) 3706.9747  
[contato@iess.org.br](mailto:contato@iess.org.br)