

# Saúde Suplementar em Números

*Edição nº 10 - 2016*

*Data base: Dezembro de 2015*

## **SUMÁRIO EXECUTIVO**

---

- Número de beneficiários de planos médico-hospitalares (dezembro/15): 49.730.405;
- Taxa de crescimento do número de beneficiários de planos médicos no período de:
  - set/15 a dez/15 (3 meses): -0,5%, 241.452 vínculos a menos;
  - dez/14 a dez/15 (12 meses): -1,5%, 766.031 vínculos a menos.
- Taxa de crescimento em 12 meses (dez/14 a dez/15) do número de beneficiários por tipo de contratação:
  - Coletivos totais: -1,3%, 534.541 vínculos a menos;
  - Coletivos empresariais: -1,2%, 404.820 vínculos a menos;
  - Coletivos por adesão: -1,9%, 128.714 vínculos a menos;
  - Individuais: -1,6%, 158.571 vínculos a menos.
- Taxa de cobertura nacional de planos de saúde de assistência médica (dez/15): 25,6%;



# Saúde Suplementar em Números

# ANÁLISE: Beneficiários de planos de saúde

## BENEFICIÁRIOS DE PLANOS MÉDICOS-HOSPITALARES

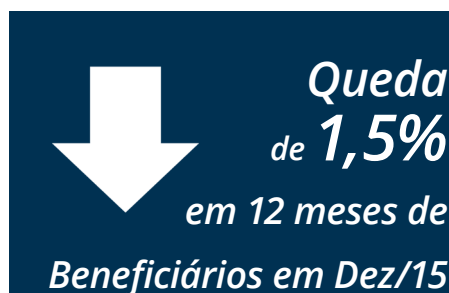
**Tabela 1 - Tipo de Contratação**

Data base: dez/15	Individual	Coletivo Empresarial	Coletivo por Adesão
Total de Beneficiários	9.672.134	33.123.445	6.625.478
Varição em 3 meses (%)	-0,9	-0,5	0,2
Varição em 12 meses (%)	-1,6	-1,2	-1,9



**Tabela 2 - Capital, Interior e Região Metropolitana**

Data base: dez/15	Capitais	Interiores	Regiões Metropolitanas
Total de Beneficiários	20.563.935	29.166.470	33.930.002
Varição em 3 meses (%)	-0,2	-0,7	-0,3
Varição em 12 meses (%)	-1,0	-1,9	-1,7



**Quadro 1- Beneficiários por Época de Contratação**

**PLANOS ANTERIORES À LEI**

Total: 5.335.300  
Varição 3 meses: -1,9%  
Varição 12 meses: -5,1%

Coletivos: 3.797.142  
Varição 3 meses: -1,9%  
Varição 12 meses: -3,7%

Individuais: 1.238.974  
Varição 3 meses: -1,7%  
Varição 12 meses: -5,3%

**PLANOS POSTERIORES À LEI**

Total: 44.395.105  
Varição 3 meses: -0,3%  
Varição 12 meses: -1,1%

Coletivos: 35.960.934  
Varição 3 meses: -0,2%  
Varição 12 meses: -1,1%

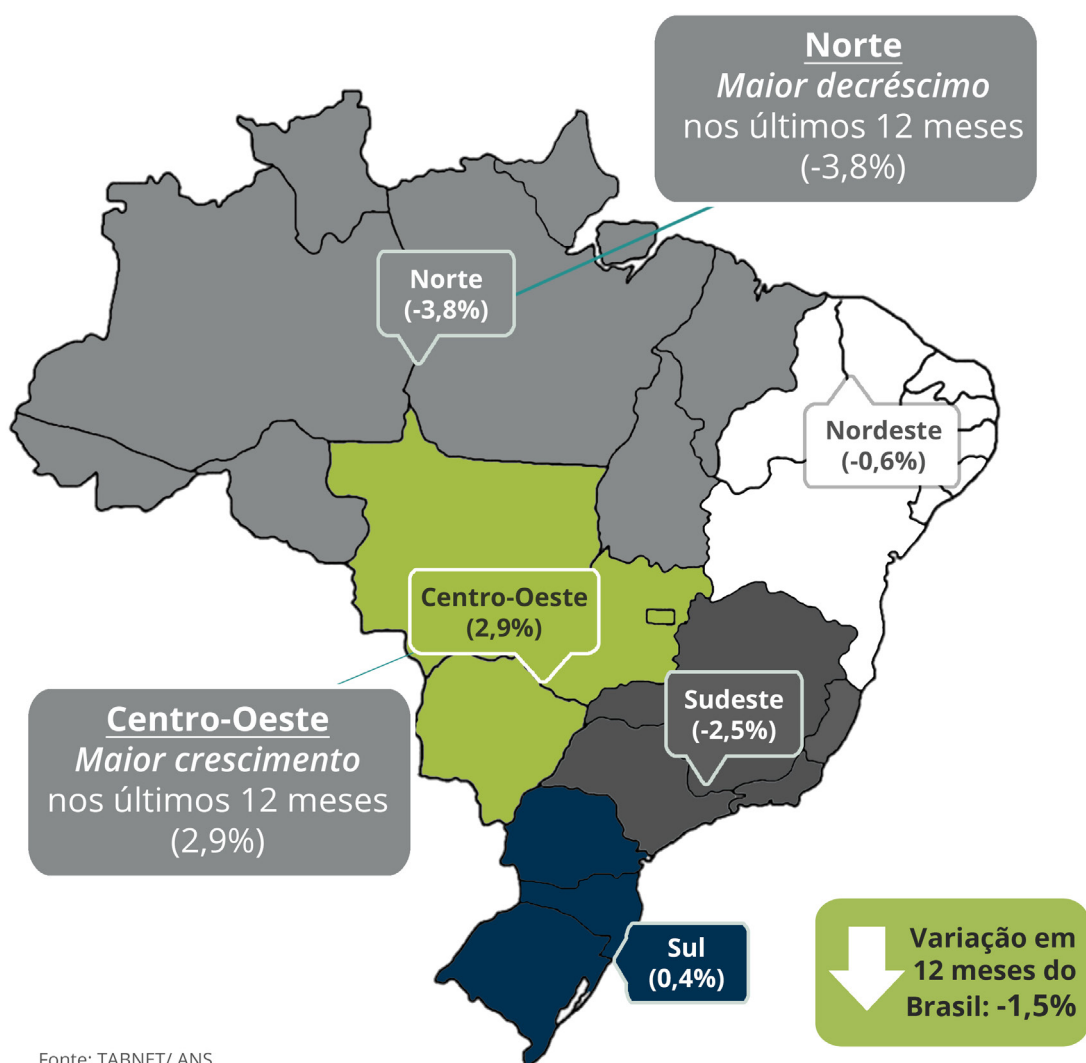
Individuais: 8.433.160  
Varição 3 meses: -0,8%  
Varição 12 meses: -1,1%

# ANÁLISE: Beneficiários de planos médicos

**Tabela 3 - Faixa etária**

Data base: dez/15	0 a 18 anos	19 a 58 anos	59 anos ou mais
Total de Beneficiários	11.956.127	31.212.612	6.559.861
Varição em 3 meses (%)	-1,0	-0,6	0,9
Varição em 12 meses (%)	-2,6	-2,0	2,8

**MAPA 1 - CRESCIMENTO PERCENTUAL REGIONAL DO NÚMERO DE BENEFICIÁRIOS MÉDICO-HOSPITALARES (DEZ/14 A DEZ/15)**



## DESTAQUES REGIONAIS

- Taxa de cobertura nacional: 25,6%
- Região Sudeste: 37,7% (maior taxa)
- Região Norte: 11,3% (menor taxa)

# ANÁLISE: Beneficiários de planos odontológicos

## BENEFICIÁRIOS DE PLANOS EXCLUSIVAMENTE ODONTOLÓGICOS

**Tabela 4 - Tipo de Contratação**

Data base: dez/15	Individual	Coletivo Empresarial	Coletivo por Adesão
Total de Beneficiários	3.889.264	16.074.121	1.917.002
Varição em 3 meses (%)	3,1	0,2	-0,1
Varição em 12 meses (%)	9,0	1,9	10,4

**Tabela 5 - Faixa etária**

Data base: dez/15	0 a 18 anos	19 a 58 anos	59 anos ou mais
Total de Beneficiários	4.452.811	16.185.483	1.311.421
Varição em 3 meses (%)	0,6	0,6	1,5
Varição em 12 meses (%)	0,5	3,7	17,1



**22 milhões**  
de Beneficiários de  
planos exclusivamente  
odontológicos

**Aumento**  
de **3,8%**  
em 12 meses do número  
de Beneficiários





# Análise Especial

## EMPREGO E A SAÚDE SUPLEMENTAR:

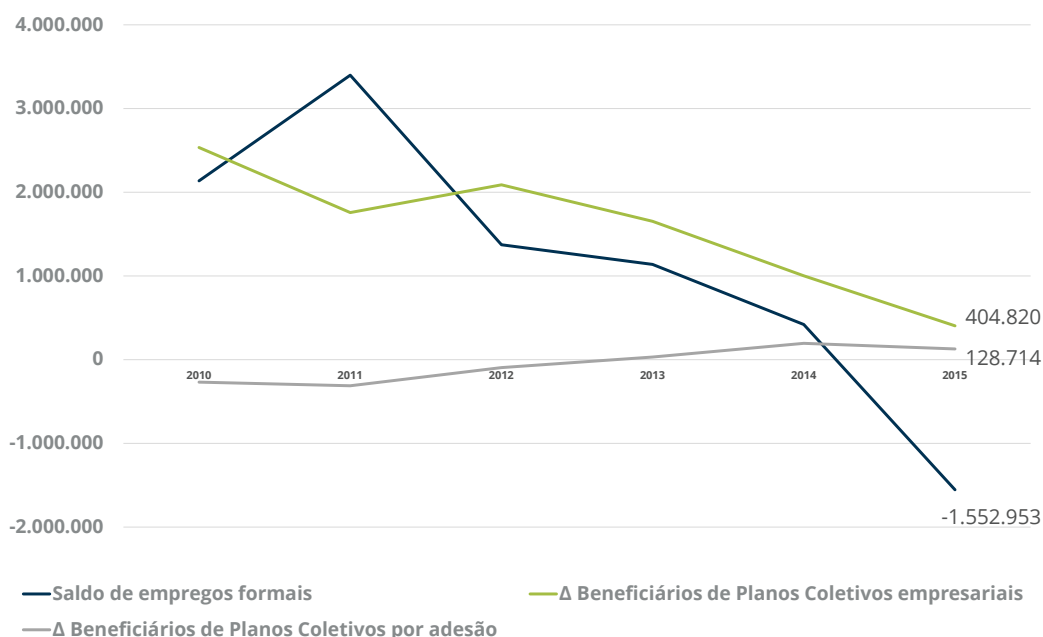
No gráfico 1, é possível comparar a evolução anual do saldo de empregos (segundo o CAGED – MTE) e dos vínculos aos planos coletivos empresariais e por adesão. Em 2015, o Brasil admitiu 17,7 milhões e demitiu 19,3 milhões, ou seja, foram fechados 1,5 milhão de postos de trabalho.

Um saldo negativo no número de empregos impacta diretamente no número de vínculos aos planos de saúde coletivos empresariais. Em uma comparação anual, houve uma queda de 404.820 mil beneficiários de planos coletivos empresariais (os quais são pagos pelas empresas como um benefício aos seus funcionários). Os coletivos por adesão, apresentaram

também um decréscimo de 1,9% ou 128.714 mil vínculos em 12 meses. No entanto, quando comparamos trimestralmente, apresentou um aumento de 11,4 mil beneficiários de planos coletivos por adesão, uma retomada de crescimento de 0,2%. No entanto, com o agravamento da crise econômica que o Brasil enfrenta e seus efeitos na renda da população, há a possibilidade de estabilidade ou diminuição dos vínculos aos planos coletivos por adesão.

A Tabela 6 demonstra uma comparação anual do número de pessoas ocupadas e seu rendimento médio real, segundo a PME (Pesquisa Mensal de Emprego – IBGE). O ano de 2015 apresentou um crescimento

**GRÁFICO 1: SALDO DE EMPREGOS FORMAIS E VARIAÇÃO ANUAL DO NÚMERO DE BENEFICIÁRIOS DE PLANOS COLETIVOS. MÊS BASE: DEZEMBRO**



Fonte: ANS/TABNET e Caged - MTE. Elaborado pelo IESS em 07/03/2016.



RENDA

negativo de 3,7% no número de trabalhadores ocupados e uma queda acumulada de 0,03%. Ou seja, em média, os trabalhadores estão ganhando menos desde 2012.

A Avaliação de Planos de Saúde<sup>1</sup>, realizada em maio de 2015 pelo IESS, demonstrou que o plano de saúde é o terceiro principal desejo do brasileiro, atrás de educação e casa própria, e na frente do seguro de vida, do carro, do celular e da previdência privada.

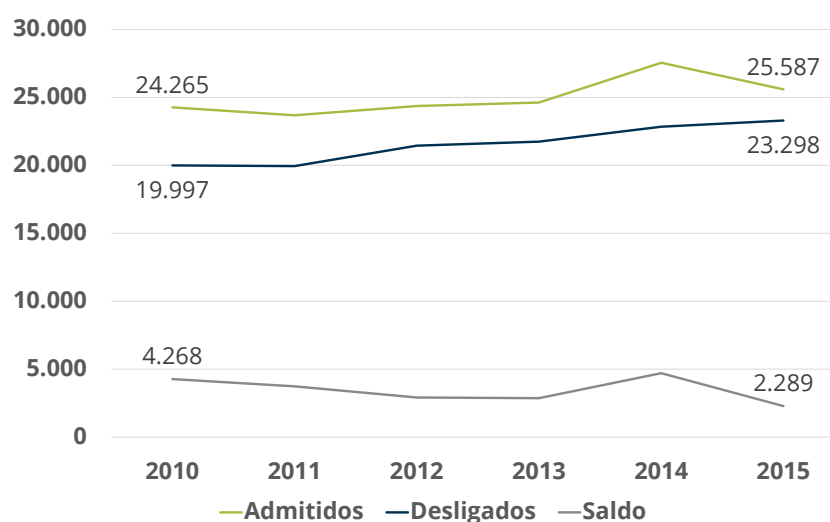
**TABELA 6: NÚMERO DE PESSOAS (EM MIL) E RENDIMENTO MÉDIO REAL DE PESSOAS OCUPADAS (EM R\$). MÊS BASE: NOVEMBRO**

	2010	2011	2012	2013	2014	2015
Número de Pessoas ocupadas (em mil pessoas)	23.016	23.322	24.058	23.956	23.855	23.213
Crescimento em 12 meses (%)	3,0	1,3	3,2	-0,4	-0,4	-2,7
Rendimento médio real de pessoas ocupadas (R\$)	2.137,64	2.191,65	2.262,08	2.337,43	2.373,02	2.235,50
Crescimento acumulado em 12 meses (%)	3,7	2,7	4,1	1,9	2,7	-3,7

Fonte: Pesquisa Mensal do Emprego (IBGE). Elaborado pelo IESS em 07/03/2016.

Espera-se assim, que o setor de saúde suplementar sofra em menor intensidade com os impactos da crise econômica em comparação com outras áreas. Como efeito de observação, os planos e seguros de saúde fecharam o ano com um saldo positivo de empregos diretos. Em 2015, foram 25,5 mil admissões e 23,2 mil demissões, um saldo de 2,3 mil novos empregos no setor. No entanto, ressalta-se que o setor apresentou o pior saldo dos últimos 5 anos.

**GRÁFICO 2: EMPREGOS FORMAIS DE SEGUROS E PLANOS DE SAÚDE. MÊS BASE: DEZEMBRO**



Fonte: Caged - MTE. Elaborado pelo IESS em 05/02/2016.

<sup>1</sup> Pesquisa realizada pelo IESS: [http://www.iess.org.br/?p=publicacoes&id=730&id\\_tipo=15](http://www.iess.org.br/?p=publicacoes&id=730&id_tipo=15)

# Tabelas

**Tabela 7 - Beneficiários de planos médico-hospitalares e exclusivamente odontológicos**

Assistência Médico-hospitalar								
Brasil	Beneficiários	Participação (%)	Variação de 3 meses				Δ 12 Meses	
			mar-15	jun-15	set-15	dez-15		
Total	49.730.405	100,0	-0,4	0,0	-0,6	-0,5	-1,5	
Capital	20.563.935	41,4	-0,4	0,0	-0,4	-0,2	-1,0	
Região Metropolitana e pólos	33.930.002	68,2	-0,5	-0,1	-0,8	-0,3	-1,7	
Interior	29.166.470	58,6	-0,5	0,0	-0,8	-0,7	-1,9	
Contratação	Individual	9.672.134	19,4	-0,4	0,1	-0,4	-0,9	-1,6
	Coletivo	39.758.076	79,9	-0,4	0,0	-0,6	-0,4	-1,3
	Empresarial	33.123.445	66,6	-0,4	0,0	-0,3	-0,5	-1,2
	Por Adesão	6.625.478	13,3	-0,1	0,3	-2,2	0,2	-1,9
	Não identificado	9.153	0,0	1,0	-7,7	-1,1	-2,2	-9,9
Não Informado		300.195	0,6	-9,5	-3,9	-4,3	-3,3	-19,5
	Antigos	5.335.300	10,7	-1,4	-0,9	-1,0	-1,9	-5,1
Época do Contrato	Novos	44.395.105	89,3	-0,3	0,1	-0,6	-0,3	-1,1
	0 a 18 anos	11.956.127	24,0	-0,9	0,1	-0,8	-1,0	-2,6
Faixa Etária	19 a 58 anos	31.212.612	62,8	-0,5	-0,2	-0,7	-0,6	-2,0
	Acima de 59 anos	6.559.861	13,2	0,7	0,8	0,3	0,9	2,8
Gênero	Masculino	23.286.662	46,8	-0,6	-0,1	-0,7	-0,6	-1,9
	Feminino	26.443.743	53,2	-0,3	0,1	-0,6	-0,4	-1,2
Modalidade	Autogestão	5.441.121	10,9	0,5	-0,3	-0,4	-1,4	-1,6
	Cooperativa	18.930.400	38,1	0,4	0,2	-1,1	-1,4	-1,9
	Filantropia	1.091.517	2,2	-0,1	0,4	0,6	-1,1	-0,2
	Medicina de Grupo	17.233.377	34,7	-1,4	1,6	-0,1	1,0	1,1
	Seguradora	7.033.990	14,1	-1,1	-4,0	-0,8	-0,7	-6,5
Segmentação	Referência	4.758.637	9,6	-1,6	-0,8	-1,7	-2,4	-6,3
	Hosp. e Amb.	42.103.831	84,7	-0,3	0,1	-0,5	-0,2	-0,9
	Hospitalar	589.567	1,2	5,2	-0,3	1,2	-0,7	5,4
	Ambulatorial	1.980.995	4,0	0,5	0,4	-1,2	-1,4	-1,7
	Não Informado	297.375	0,6	-9,6	-3,9	-4,4	-3,4	-19,7
Exclusivamente Odontológico								
Brasil	Beneficiários	Participação (%)	Variação de 3 meses				Δ 12 Meses	
			mar-15	jun-15	set-15	dez-15		
Total	21.950.463	100,0	0,0	1,6	1,5	0,6	3,8	
Capital	10.552.922	48,1	0,6	1,7	1,5	0,6	4,5	
Região Metropolitana e pólos	16.451.845	74,9	0,0	1,5	1,3	0,6	3,5	
Interior	11.397.541	51,9	-0,5	1,6	1,4	0,7	3,1	
Contratação	Individual	3.889.264	17,7	-0,2	1,8	4,0	3,1	9,0
	Coletivo	17.995.457	82,0	0,1	1,6	1,0	0,2	2,8
	Empresarial	16.074.121	73,2	-0,8	1,7	0,9	0,2	1,9
	Por Adesão	1.917.002	8,7	7,4	1,1	1,8	-0,1	10,4
	Não identificado	4.334	0,0	-6,8	-0,3	-7,4	-0,2	-14,2
Não Informado		65.742	0,3	-2,1	-4,5	-4,7	-6,3	-16,5
	Antigos	431.705	2,0	-0,5	-1,8	-1,2	-1,7	-5,1
Época do Contrato	Novos	21.518.758	98,0	0,0	1,7	1,5	0,7	4,0
	0 a 18 anos	4.452.811	20,3	-2,4	1,3	1,1	0,6	0,5
Faixa Etária	19 a 58 anos	16.185.483	73,7	0,1	1,6	1,4	0,6	3,7
	Acima de 59 anos	1.311.421	6,0	7,9	3,4	3,4	1,5	17,1
Gênero	Masculino	10.849.083	49,4	0,1	1,5	1,4	0,6	3,6
	Feminino	11.101.380	50,6	-0,1	1,7	1,5	0,7	3,9

Fonte: ANS - Tabnet - Pesquisado em Mar/2016; Elaboração: IESS

www.iess.org.br

# Tabelas



**TABELA 8 - RANKING DAS GRANDES REGIÕES E UNIDADES DA FEDERAÇÃO POR PARTICIPAÇÃO, VARIAÇÃO ANUAL E TAXA DE COBERTURA. DEZ/14, SET/15 E DEZ/15**

Grandes Regiões e Unidades da Federação	Nº de beneficiários			Variações (%)		Taxa de Cobertura (%)	Participação (%)	Ranking		
	dez/14	set/15	dez/15	Trimestral	Anual			Participação	Variação Anual	Taxa de Cobertura
<b>Norte</b>	<b>1.916.639</b>	<b>1.883.708</b>	<b>1.844.249</b>	<b>-2,1</b>	<b>-3,8</b>	<b>11,3</b>	<b>3,7</b>			
Rondônia	184.709	177.196	176.014	-0,7	-4,7	11,1	0,4	23	24	20
Acre	48.545	47.240	47.848	1,3	-1,4	6,3	0,1	26	18	27
Amazonas	579.018	555.569	550.561	-0,9	-4,9	15,3	1,1	16	25	15
Roraima	40.945	40.676	40.434	-0,6	-1,2	8,6	0,1	27	17	24
Pará	882.995	884.471	852.691	-3,6	-3,4	10,9	1,7	13	23	21
Amapá	73.455	70.082	67.667	-3,4	-7,9	9,7	0,1	25	27	22
Tocantins	106.972	108.474	109.034	0,5	1,9	7,7	0,2	24	8	25
<b>Nordeste</b>	<b>6.818.016</b>	<b>6.762.673</b>	<b>6.777.298</b>	<b>0,2</b>	<b>-0,6</b>	<b>12,6</b>	<b>13,6</b>			
Maranhão	491.013	506.518	498.877	-1,5	1,6	7,4	1,0	18	9	26
Piauí	273.767	270.703	273.624	1,1	-0,1	8,7	0,6	22	15	23
Ceará	1.245.035	1.250.796	1.257.825	0,6	1,0	14,6	2,5	9	11	16
Rio Grande do Norte	535.256	539.107	542.232	0,6	1,3	16,8	1,1	17	10	12
Paraíba	424.136	435.103	435.809	0,2	2,8	11,4	0,9	19	5	19
Pernambuco	1.465.021	1.372.058	1.378.046	0,4	-5,9	15,4	2,8	8	26	14
Alagoas	404.319	412.748	412.787	0,0	2,1	13,0	0,8	20	7	17
Sergipe	315.515	317.572	326.785	2,9	3,6	15,5	0,7	21	1	13
Bahia	1.663.954	1.658.068	1.651.313	-0,4	-0,8	11,6	3,3	6	16	18
<b>Sudeste</b>	<b>31.564.131</b>	<b>30.971.660</b>	<b>30.786.805</b>	<b>-0,6</b>	<b>-2,5</b>	<b>37,7</b>	<b>61,9</b>			
Minas Gerais	5.476.315	5.394.332	5.324.654	-1,3	-2,8	26,8	10,7	3	21	6
Espírito Santo	1.154.813	1.136.140	1.130.032	-0,5	-2,1	31,6	2,3	10	19	4
Rio de Janeiro	6.127.946	5.982.224	5.931.670	-0,8	-3,2	36,5	11,9	2	22	2
São Paulo	18.805.057	18.458.964	18.400.449	-0,3	-2,2	43,9	37,0	1	20	1
<b>Sul</b>	<b>7.089.616</b>	<b>7.142.516</b>	<b>7.120.621</b>	<b>-0,3</b>	<b>0,4</b>	<b>25,7</b>	<b>14,3</b>			
Paraná	2.879.938	2.907.226	2.886.106	-0,7	0,2	27,3	5,8	4	13	5
Santa Catarina	1.520.406	1.520.923	1.519.696	-0,1	0,0	23,8	3,1	7	14	8
Rio Grande do Sul	2.689.272	2.714.367	2.714.819	0,0	0,9	25,2	5,5	5	12	7
<b>Centro-Oeste</b>	<b>3.099.149</b>	<b>3.201.171</b>	<b>3.189.954</b>	<b>-0,4</b>	<b>2,9</b>	<b>22,10</b>	<b>6,4</b>			
Mato Grosso do Sul	541.302	558.979	556.975	-0,4	2,9	22,2	1,1	15	4	9
Mato Grosso	541.094	554.736	558.219	0,6	3,2	17,9	1,1	14	3	11
Goiás	1.072.858	1.111.870	1.110.186	-0,2	3,5	18,0	2,2	11	2	10
Distrito Federal	943.895	975.586	964.574	-1,1	2,2	36,4	1,9	12	6	3
<b>Brasil</b>	<b>50.487.551</b>	<b>49.961.728</b>	<b>49.718.927</b>	<b>-0,5</b>	<b>-1,5</b>	<b>25,6</b>	<b>100,0</b>			

Fonte: ANS-Tabnet, pesquisado em jan/2016; Elaboração: IESS

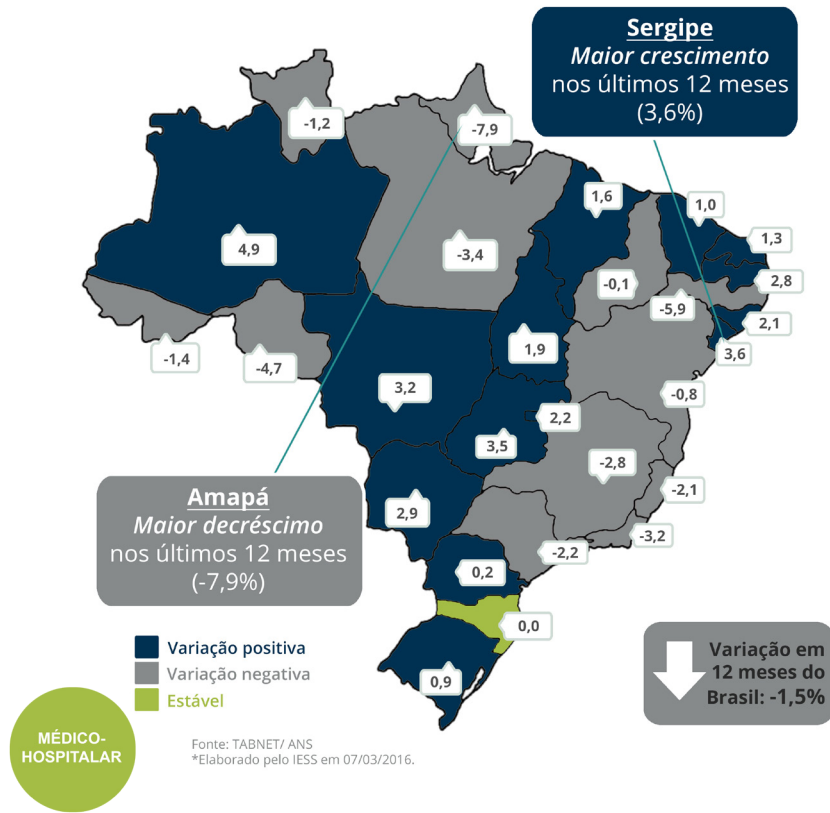
[www.ies.org.br](http://www.ies.org.br)

\*No cálculo foram excluídos os itens Outros, Exterior e Não Identificado considerados pela ANS.

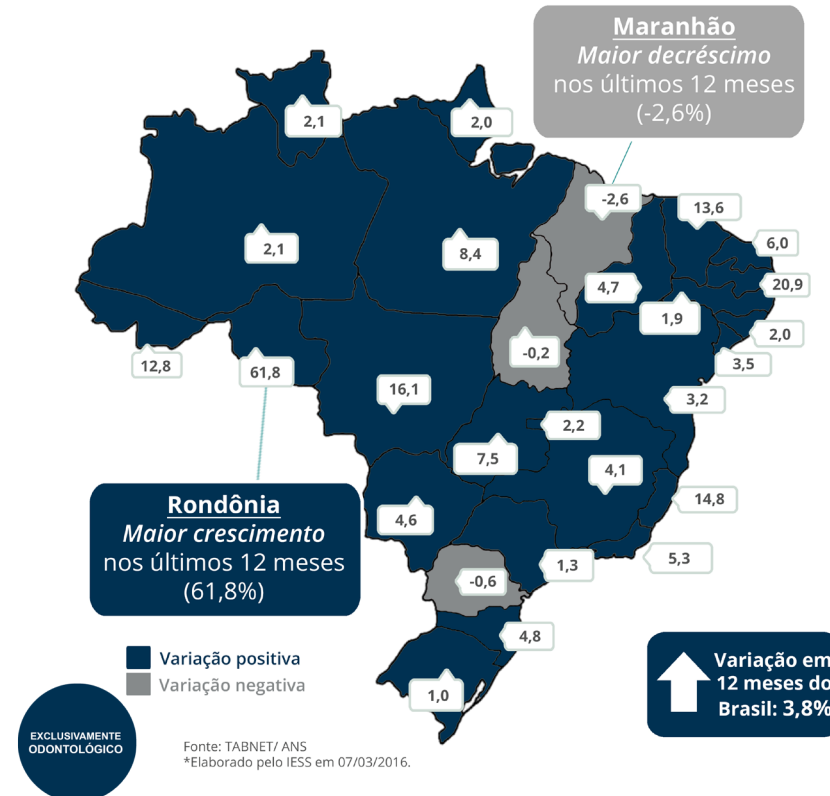


# Mapas

**MAPA 2 - CRESCIMENTO PERCENTUAL POR ESTADO DO NÚMERO DE BENEFICIÁRIOS MÉDICO-HOSPITALARES (DEZ/14 A DEZ/15)**



**MAPA 3 - CRESCIMENTO (%) POR ESTADO DO NÚMERO DE BENEFICIÁRIOS EXCLUSIVAMENTE ODONTOLÓGICOS (DEZ/14 A DEZ/15)**





**INSTITUTO DE ESTUDOS  
DE SAÚDE SUPLEMENTAR**

## Equipe

Luiz Augusto Carneiro - Superintendente Executivo  
Amanda Reis - Pesquisadora  
Natalia Lara - Pesquisadora  
Elene Nardi - Pesquisadora  
Bruno Minami - Pesquisador

IESS  
Rua Joaquim Floriano 1052, conj. 42  
CEP 04534 004, Itaim, São Paulo, SP  
Tel (11) 3706.9747  
[contato@iess.org.br](mailto:contato@iess.org.br)